

استراتژی ترکیب پرایس اکشن و ایچیموکو

تهیه کننده:

علی کریم زاده

فهرست مطالب

عنوان

صفحه

۳	<u>مقدمه</u>
۶	<u>تنظیمات لازم</u>
۱۰	<u>شرح استراتژی</u>
۳۲	<u>تکنیک های تخمین نقاط برگشت قیمت</u>
۶۴	<u>نکته مهم در تعیین استاپ لاس</u>
۶۶	<u>سیگنال های سیستم در تایم ۴ ساعتی در جفت ارز پوند ین در دو ماه اخیر</u>

میتونین بر روی عنوان مورد نظر خود کلیک کنید. ↑

«مقدمه»

هر استراتژی نقاط ضعف و سیگنال های خطا دارد و هیچ استراتژی نیست که همیشه موفق بوده و سیگنال های اون بدون خطا و اشتباه باشد.

بهترین کاری که ما میتونیم انجام بدیم، پیدا کردن راهکار و راه حل برای فیلتر کردن سیگنال های خطا جهت جلوگیری از ورود به موقعیت های ضرر ده هست.

هر چند ما همیشه نمی تونیم از ورود به موقعیت های ضرر ده اجتناب کنیم، ولی میتونیم اونها رو به حداقل ممکن برسونیم.

استراتژی پرایس اکشن یکی از بهترین و پرفشارترین استراتژی های بازارهای مالی است، چون پایه و اساس بازارهای مالی بر اساس قوانین پرایس اکشن می باشد و همیشه قیمت با یک خط روند یا درون یک کانال صعودی، نزولی یا رنج حرکت می کند.

اما می دانیم که همیشه خروج قیمت از یک کانال یا شکسته شدن یک خط روند، سبب تغییر جهت روند نمی شود و گاهی قیمت مجدداً به روند قبلی خود ادامه می دهد که می تواند سبب تحلیل های اشتباه و ضرررسانی به تریدر شود.

لذا استفاده از یک اندیکاتور بعنوان تأییده بعد از سیگنال پرایس اکشن، ضروری بنظر میرسد و می تواند سبب تحلیل بهتر و گرفتن تصمیم صحیح تر تریدر شود.

اندیکاتور ایچیموکو یکی از بهترین و پرفشارترین اندیکاتورهای روند می باشد ولی المان های زیاد اون، سبب شلوغی چارت و سردرگمی تریدر میشه و بخاطر همین اغلب تریدرها اونو نمی پسندن و بعد از کمی کار کردن با اون، کنارش میگذارن.

از طرفی خط کیجن در اندیکاتور ایچی، بهترین و مفیدترین المان ایچی هست و بهتر از هر اندیکاتور مووینگ دیگه ای میتونه نقش حمایت و مقاومت رو در چارت بازی کنه و می توان بعنوان یک خط مرجع از اون استفاده کرد.

اما استفاده از این اندیکاتور به تنهایی، در بعضی مواقع سیگنال های خطا میده. ترکیب سیگنال های این اندیکاتور با سیگنال های پرایس اکشن، نتیجه بهتری رو میده.

در ضمن بهترین تایم توصیه شده توسط اینجانب تایم ۴ ساعته هست که معمولاً سیگنال ها و روندهای قابل اعتماد، پایدار و طولانی مدتی داره. بنظر من همه تحلیل های خودتون رو در تایم ۴ ساعته و دیلی انجام بدین و پوزیشن هاتون رو در تایم ۴ ساعته بزنین.

چون ما قرار هست همیشه در این بازار کار کنیم و ازش سود بگیریم. لذا هیچ وقت دنبال تشخیص زود هنگام تغییر روندها نباشین و با هر تغییری، زود تحلیل خودتون رو عوض نکنین!

در نتیجه بهتره با دید کلان به چارت نگاه کنیم و از ترید در تایم های پایین که مرتب جهت روندشون تغییر میکنه و سبب خطاهای بیشتری توسط تریدر میشه، پرهیز کنیم.

نکته مهم دیگه اینه که سعی کنیم از برگشت قیمت نترسیم و تا زمانیکه از تغییر روند، مطمئن نشدیم، پوزیشن خودمونو حفظ کنیم تا بتونیم بیشتر روندها رو شکار کنیم و در پایان ماه با دیدن اینکه یک روند چقدر ادامه پیدا کرده ولی ما فقط تونستیم قسمت کوچیکی از اونو شکار کنیم، ناراحت نشیم و حسرت نخوریم!

شاید بخاطر رعایت کردن این قانون، چند تا از پوزیشن های ما با ضرر بسته بشه، ولی بالاخره با سودی که از روندهای طولانی مدت بدست میاریم، ضررهای موقعیت های کوتاه مدت، جبران میشه و در نهایت ما برنده خواهیم بود.

پس نگران برگشت قیمت و استاپ خوردن نباشین و استاپ خودتون رو کوچیک و در محل نامناسب نگذارین.

استاپ باید همیشه در آخرین کف یا سقف قیمت اخیر قرار داده بشه. خیلی از پوزیشن های با استاپ کم، محکوم به شکست هستن!

اگه از هر ۵ موقعیت و سیگنالی که با اون ورود میکنیم، ۳ تاش هم به استاپ بخوره و با ضرر بسته بشه، سود همون دو تای دیگه اونقدری میشه که جبران ضررهای قبلی رو بکنه.

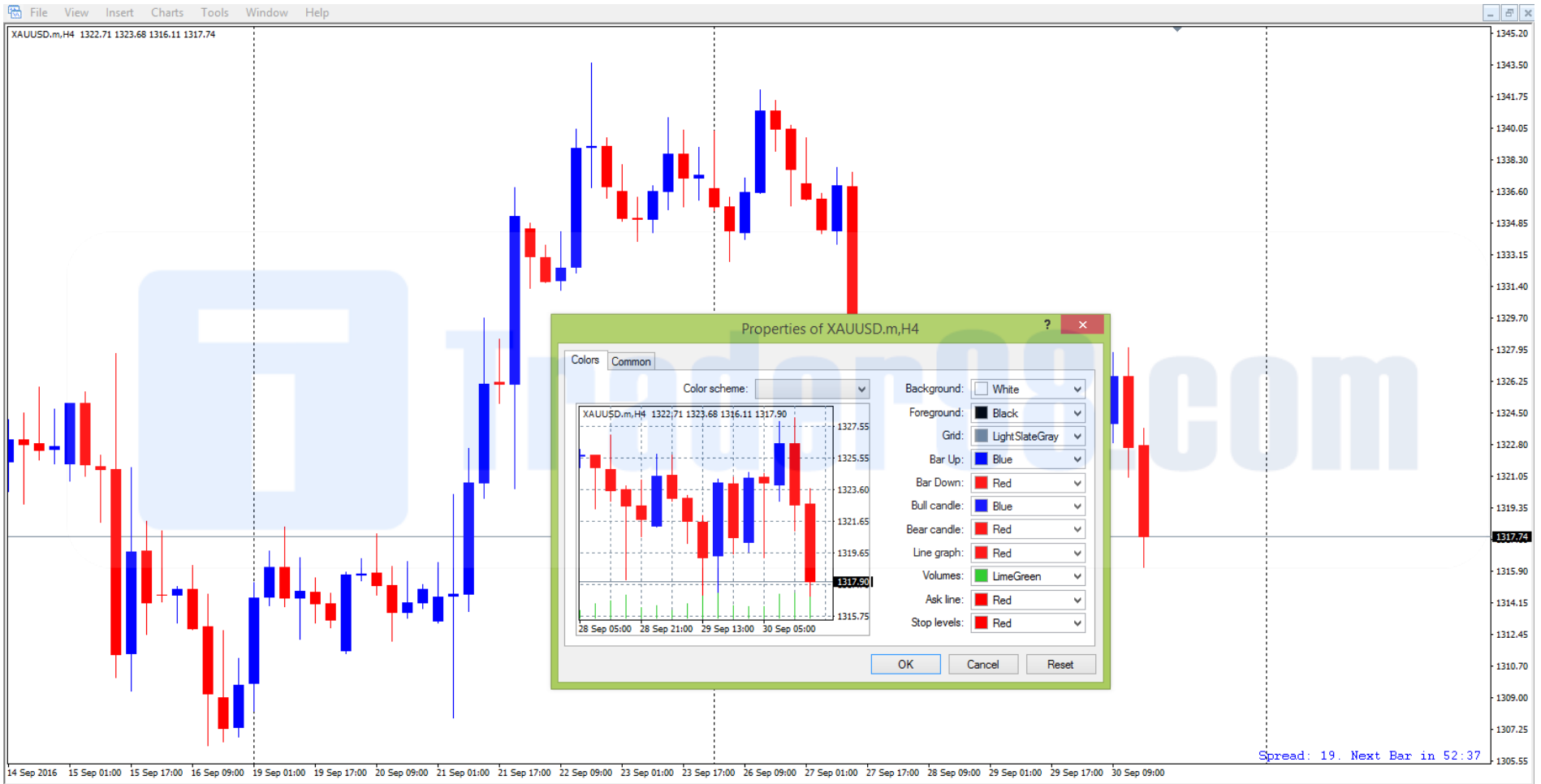
پس دوستان هیچ وقت بصورت مقطعی فکر و تصمیم گیری نکنین و بصورت کلان و کلی بازار رو ببینین و تحلیل کنین. با چند تا استاپ و ضرر، زود دلخور و بی انگیزه نشین و امیدوار به موقعیت های بعدی باشین.

هیچ وقت به فکر این نباشین که همه یک روند رو شکار کنین، چون در اینصورت بارها دچار وروده‌های عجولانه و اشتباه یا خروج های زود هنگام میشین.

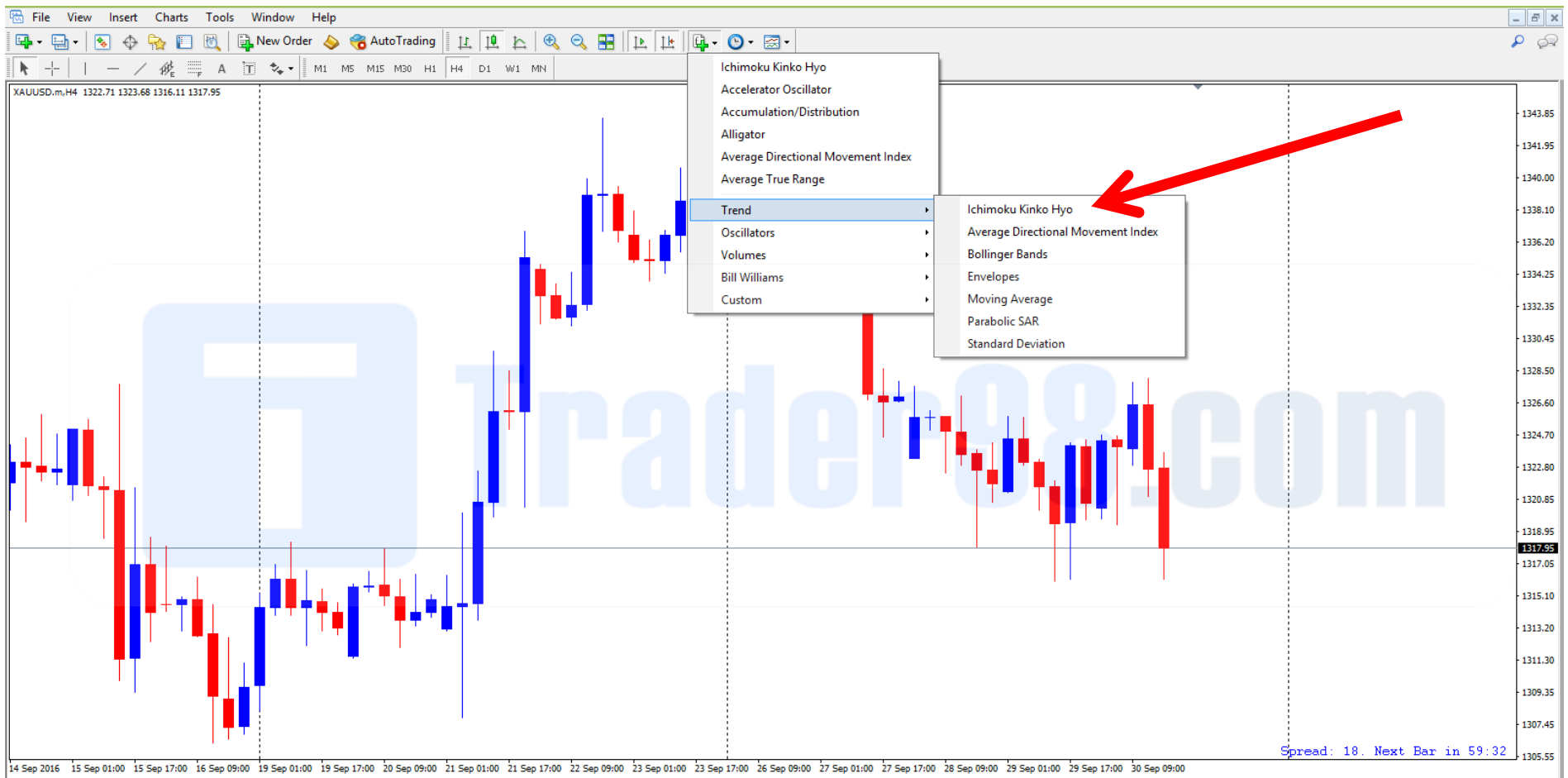
ما باید به اندازه کافی صبور باشیم تا از تشکیل شدن روند جدید مطمئن بشیم و بعدش هم برای بستن پوزیشن عجله نکنیم.

هر چند موقع تشخیص تشکیل روند جدید، پوزیشن قبلی ما با سود کمتری بسته میشه، ولی بجاش ما دیگه مطمئن شدیم که روند قبلی ادامه پیدا نمیکنه که بعدش تأسف ادامه روند قبلی رو بخوریم و با اطمینان پوزیشن قبلی رو بسته و پوزیشن جدید باز می کنیم.

«تنظیمات رنگ های چارت من»

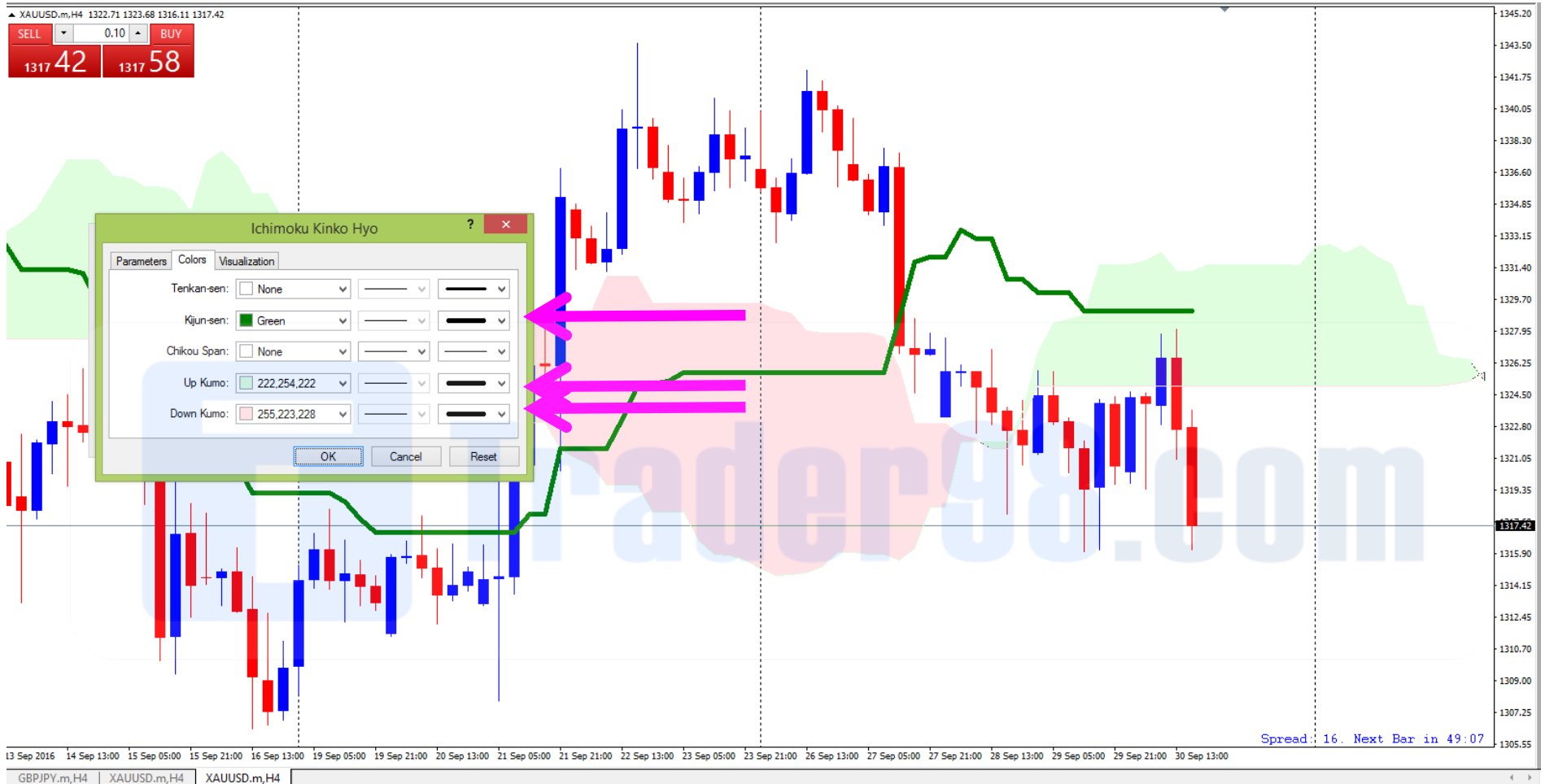


جهت احضار اندیکاتور ایچیموکو روی چارت مورد نظرتون از منوی اندیکاتورها، مجموعه Trend رو انتخاب و سپس اندیکاتور Ichimoku Kinko Hyo رو انتخاب کنین.



مزیتی که اندیکاتور ایچی داره اینه که جزو اندیکاتورهای پیش فرض متاتریدر هست
و شما میتونین از اون در گوشی و تبلت اندروید یا اپل خودتون هم استفاده کنین.

«تنظیمات لازم برای احضار خط کیجن و ابرهای کمو روی چارت»

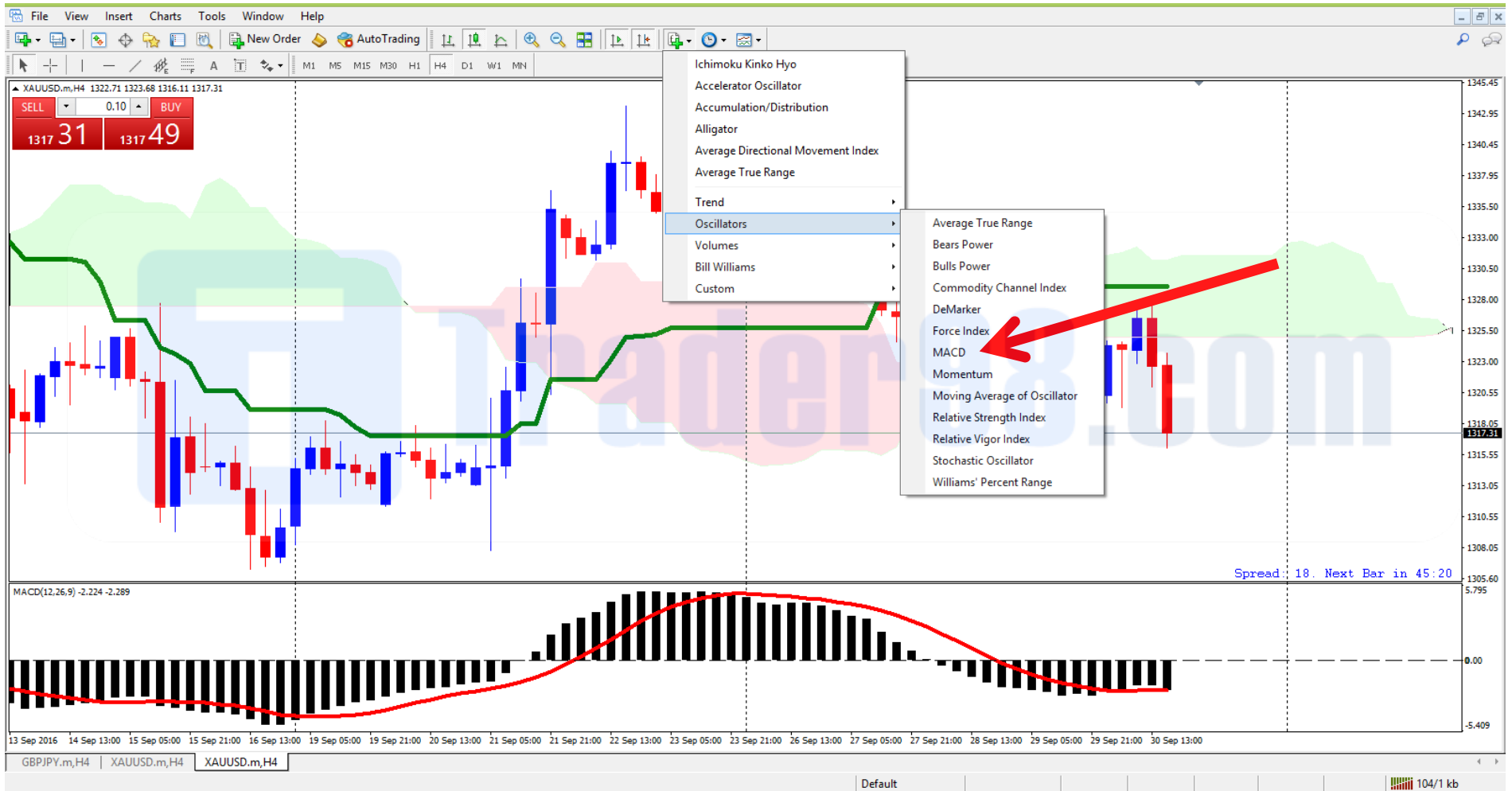


سعی کنیم مثل عکس بالا، رنگ ابرهای کمو رو خیلی کم رنگ انتخاب کنیم

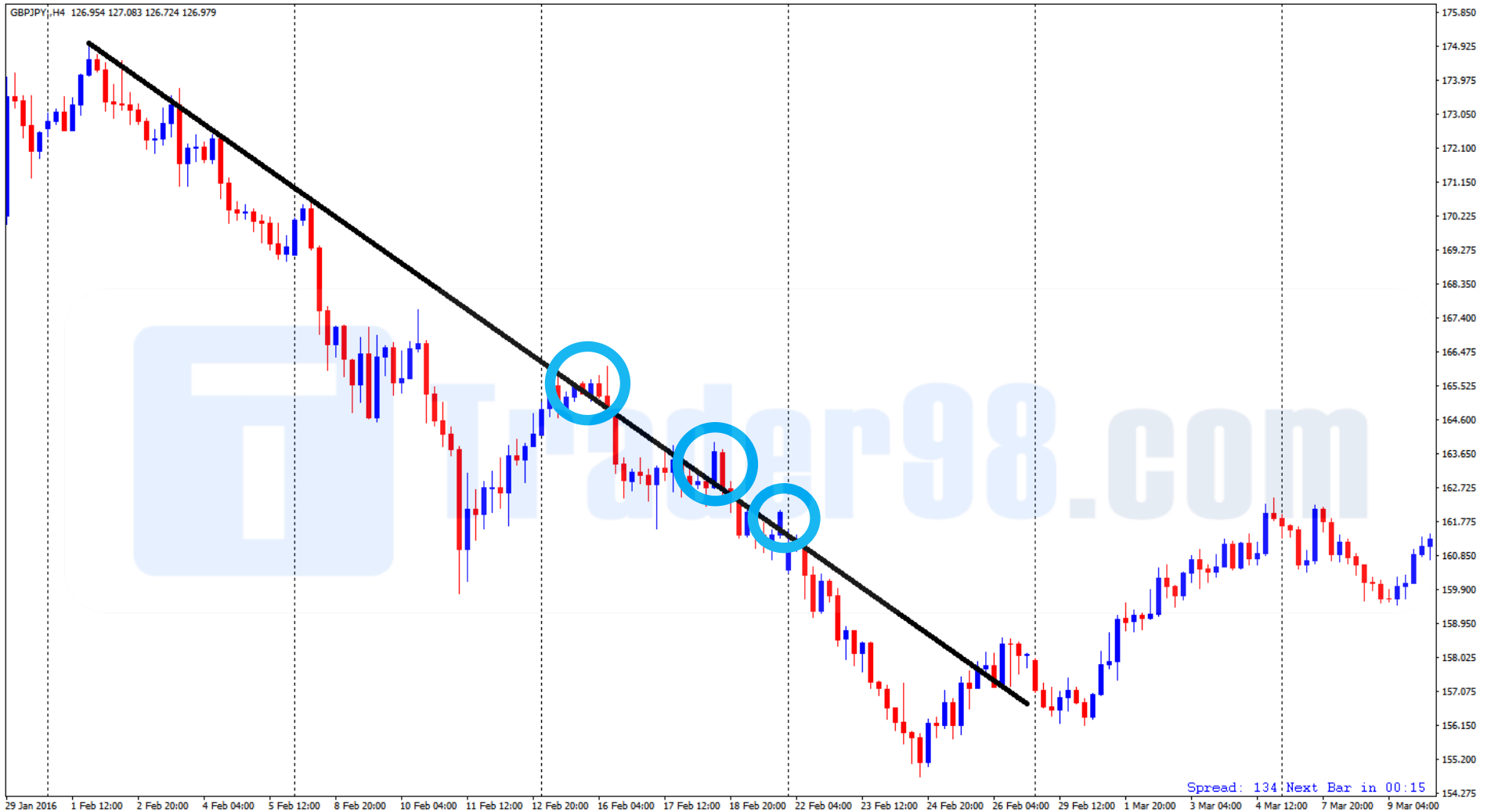
تا کندل های داخل ابرها، مشخص باشند. در ضمن برای اینکه ابرها رو بصورت پیوسته

بهتون نمایش بده، باید ضخامت اونها رو حداکثر انتخاب کنیم.

اضافه کردن اندیکاتور مکدی با سطح صفر



«شرح استراتژی»



در عکس بالا مشاهده میکنیم که سه بار خط روند صعودی شکسته شده، ولی تغییر روند نداشتیم.

لذا برای اطمینان از تغییر روند و ورود به پوزیشن نیاز به تأییدیه های دیگری داریم.

اولویت اصلی ما با تحلیل پرایس اکشن هست. لذا در ابتدا در چارتی که درون اون ابرهای کمو، خط کیجن و اندیکاتور مکدی قرار داره، خط روند اخیر قیمت رو می کشیم. هر جایی که قیمت به خط روند یا خط کیجن برخورد کرد و در جهت روند برگشت کرد، پوزیشن می گیریم.

پوزیشن خود رو تا اطمینان از شکسته شدن خط روند جاری حفظ می کنیم.

بعد از شکسته شدن خط روند یا خروج قیمت از یک کانال، نباید فوری پوزیشن بگیریم! بلکه می بایست منتظر تأییده ایچی بمونیم که برای این منظور صبر می کنیم تا خط کیجن کراس بشه. کندلی که خط کیجن رو به سمت بالا کراس می کنه، قسمت اعظمش می بایست در بالای خط بسته بشه، لذا به هیچ عنوان تا زمانیکه کندل بسته نشده، تحلیل و پوزیشن گیری نکنین! همچنین به منظور کاهش خطاها و عدم عکس العمل های عجولانه و اشتباه، به هیچ عنوان سراغ تایم های پایین از ۴ ساعتی نشین و با دیدن علائم و سیگنال های اونها، تصمیم خودتون رو عوض نکنین! من خودم در بیشتر مواردی که پوزیشنم تو ضرر رفته و سراغ تایم های پایین تر رفتم، فریب خوردم و دچار تصمیم گیری و تحلیل عجولانه شدم.

سیگنال های تایم های پایین، اعتبار چندانی ندارند و ممکن است خیلی زود تغییر جهت داشته باشیم.

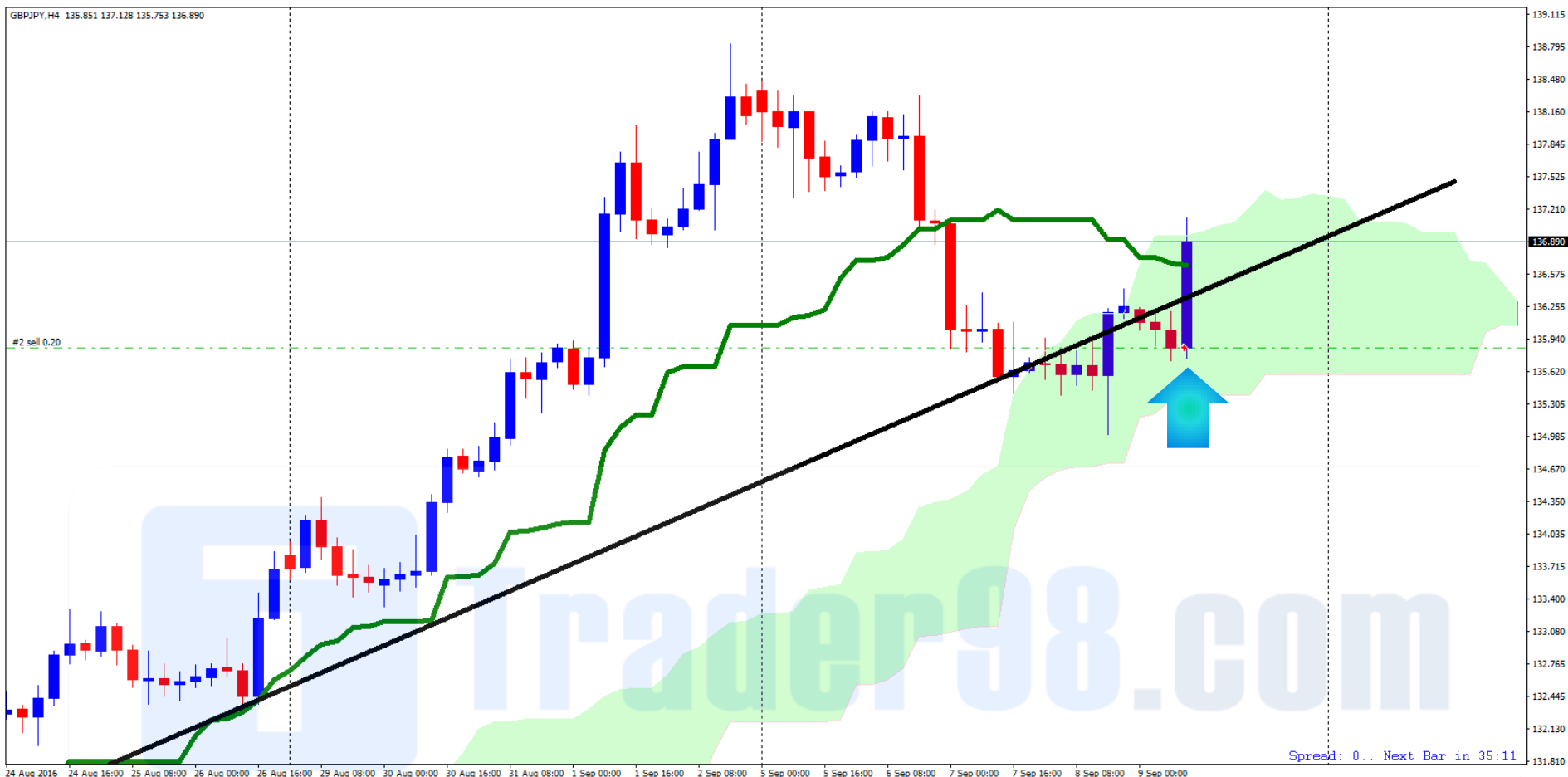
جهت رسم خط روند باید سعی کنیم از ابتدای یک روند، خطی رو رسم کنیم که قیمت بیشترین تماس را باهاش داشته. برای رسم یک خط روند، نیاز به حداقل دو نقطه تماس داریم. در صورتیکه تعداد تماس ها به سه نقطه برسه، اعتبار خط روند بیشتر میشه. خط روندهایی که شیب آنها خیلی تند است، خطوط خوبی نیستند. بهترین خط روندها، زاویه حدود ۴۵ درجه دارند.



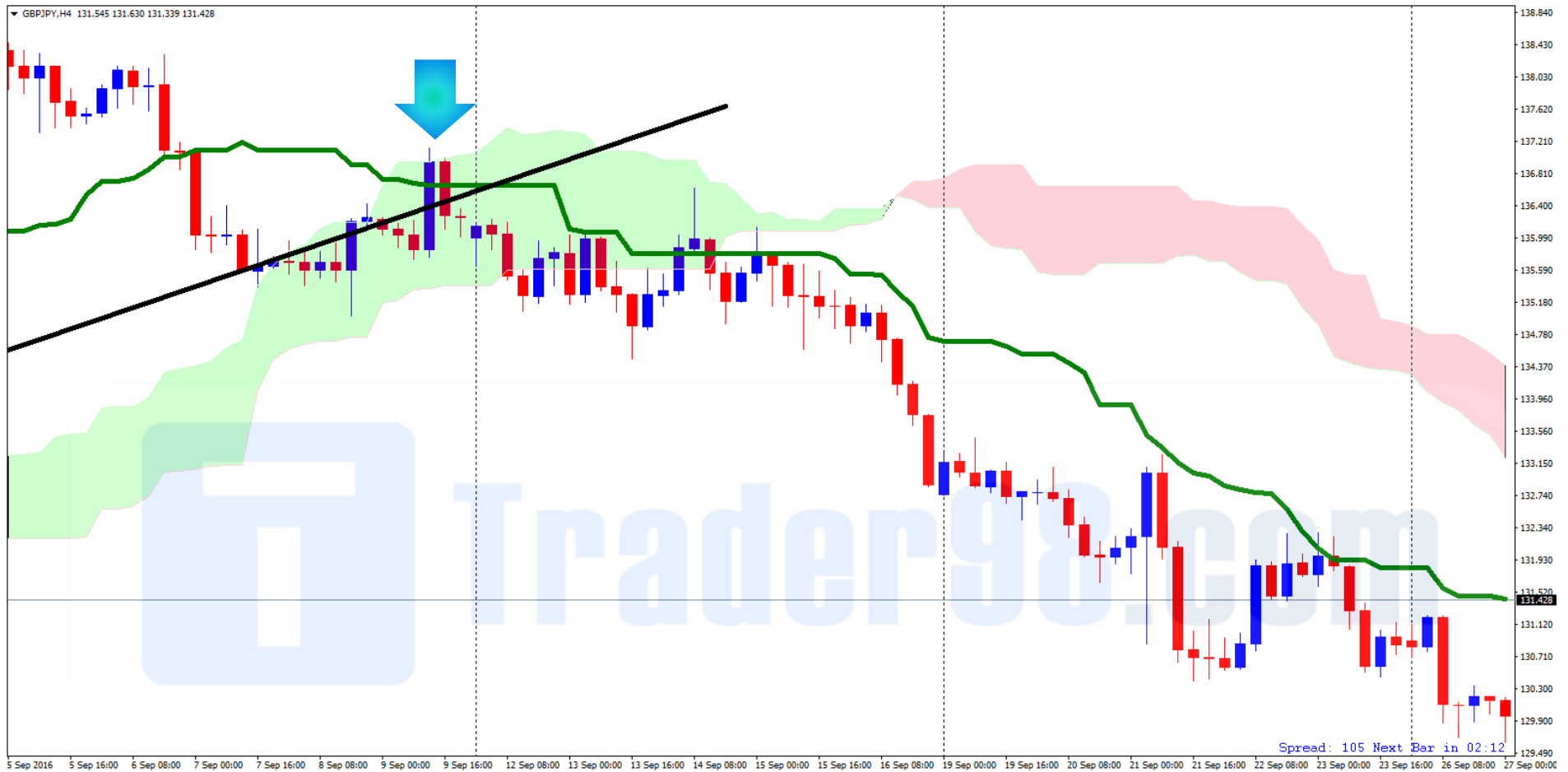
کراس شدن خط روند و خط کیجن با یک کندل صعودی قوی: موقعیت مناسب برای پوزیشن بای با استاپ کف قیمت اخیر



موقع شکسته شدن خط روند بالا، چون قیمت در زیر خط کیجن تثبیت شده و از ایچی هم تأییده داریم، می‌تونیم وارد پوزیشن سل بشیم. بهترین نقطه استاپ هم بالای ابر کمو هست. چون وقتی قیمت داخل ابر میشه، دچار نوسان میشه و ممکنه تا لبه بالایی ابر هم بره.



ادامهٔ موقعیت صفحه قبل: هر چند که بنظر میاد قیمت با یک کندل صعودی قوی، مجدداً به بالای خط روند برگشته و روند نزولی با شکست مواجه شده، اما با توجه به اینکه قیمت درون یک ابر کمو هست و هنوز از ابر خارج نشده و همچنین خط کیجن هم هنوز بطور کامل به سمت بالا کراس نشده، لذا بهترین کار عدم عجله در تصمیم گیری و حفظ پوزیشن سل با استاپ بالای ابر هست.

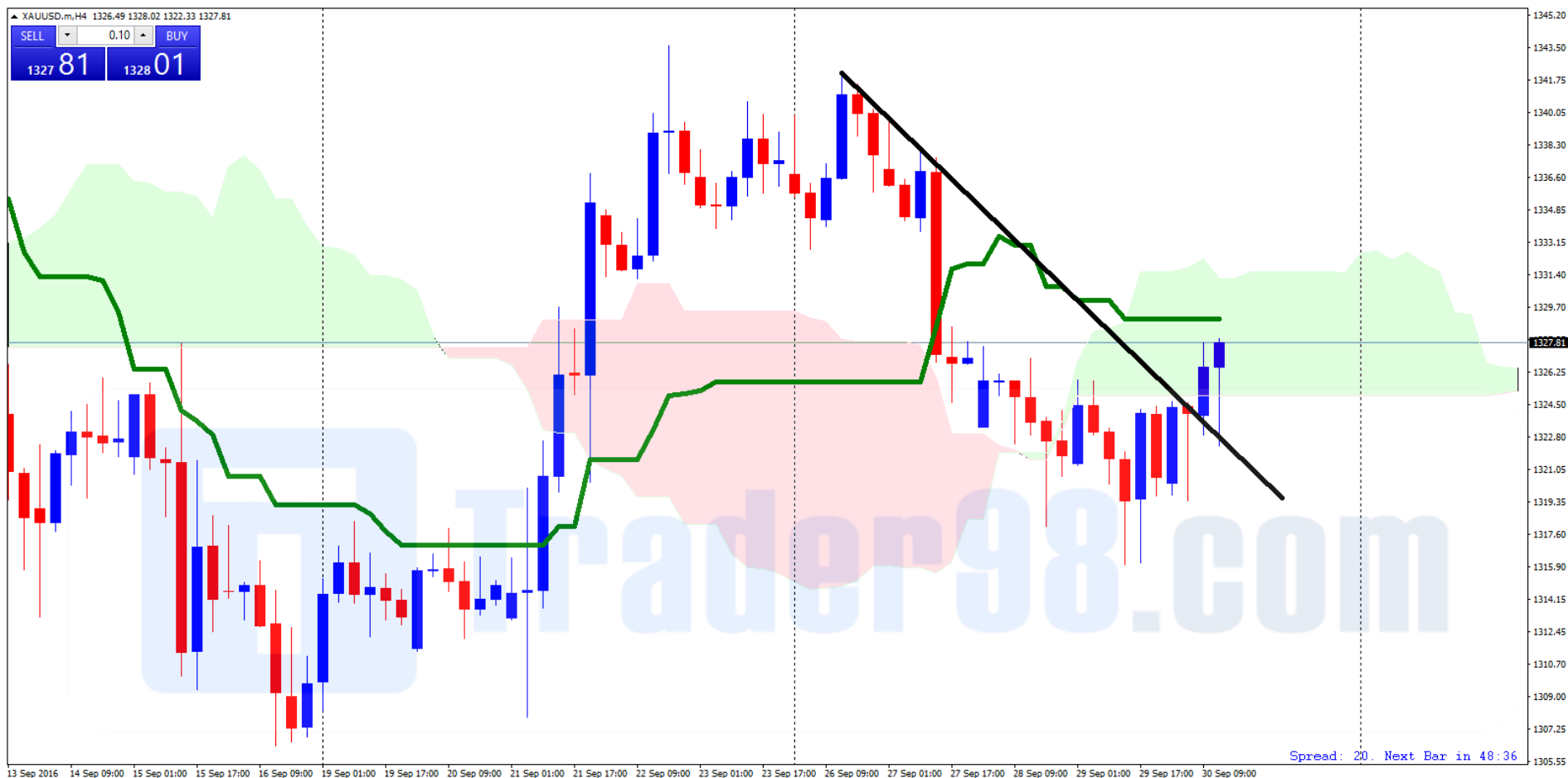


در ادامه میبینیم که قیمت به لبه بالایی ابر عکس العمل نشون داده و نتونسته از سمت بالای ابر خارج بشه و در نهایت هم از پایین ابر خارج شده و روند نزولی خوبی رو پیش گرفته. لذا همیشه مواظب نوسان قیمت، موقع شکسته شدن خط روند باشین و از خط کیجن کمک بگیرین.

دقت کنید که گاهی اوقات نیاز به رسم خط روند ثانویه هست. مثل شکل زیر.

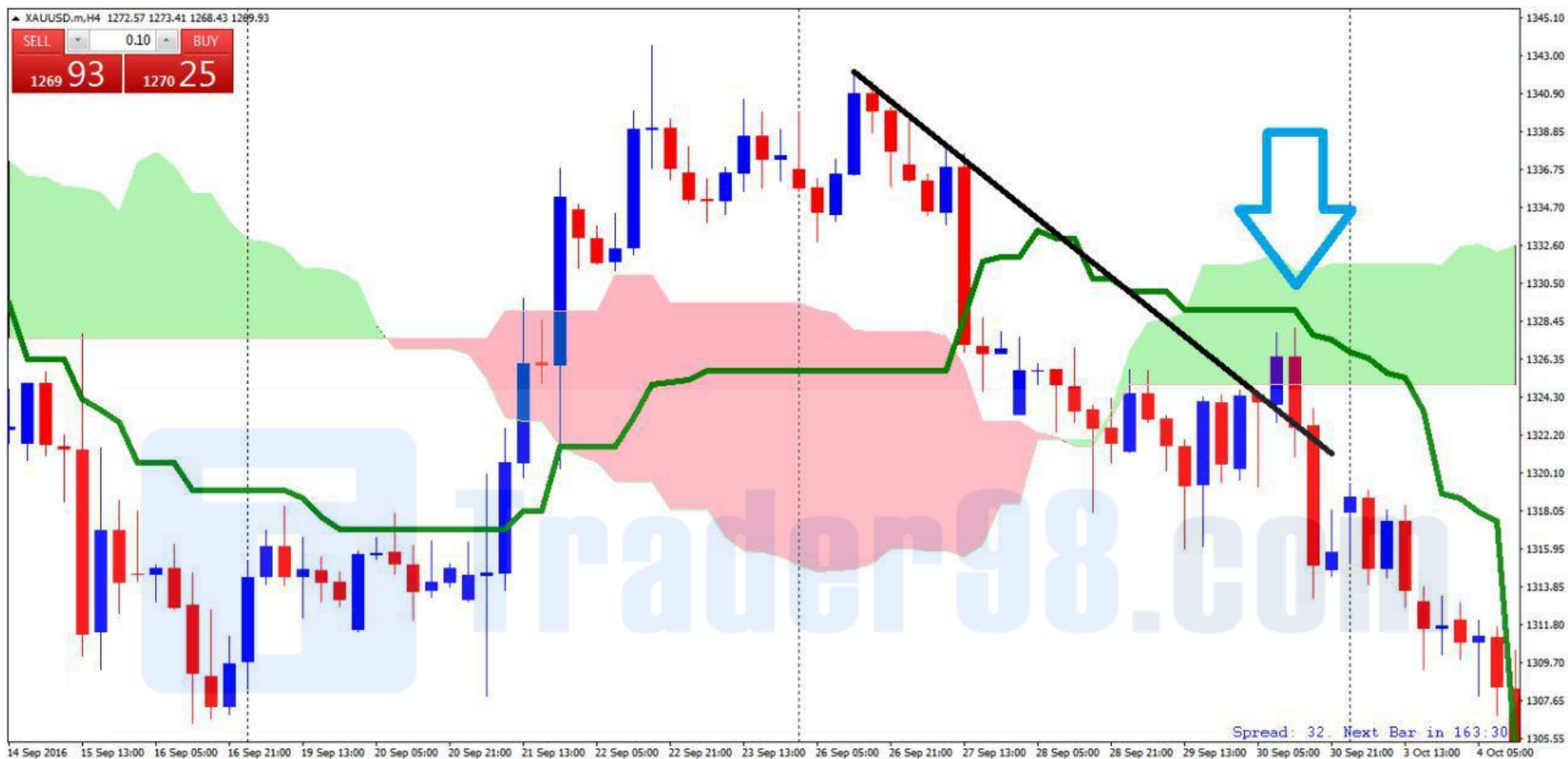


با شکسته شدن خط روند ثانویه، زودتر می‌تونیم متوجه تغییر روند بشیم و پوزیشن‌های بگیریم. دقت کنید که چون قصد داریم پوزیشن رو در بلند مدت حفظ کنیم، پس نباید بعد از اینکه پوزیشنمون تو سود رفت، استاپ‌اوتونو جابجا کنیم، وگرنه با یه اصلاح قیمت، پوزیشن با سود کمی بسته میشه.



در عکس بالا میبینیم که یک خط روند شکسته شده و آخرین کندل هم با برخورد به خط روند، برگشت کرده، البته هنوز کندل آخری بسته نشده.

ولی برای یه تریدر پرایس اکشن کار، میتونه یک موقعیت خوب و ایده آل برای بای زدن محسوب بشه. دقت کنید که خط کیجن هنوز کراس نشده. ادامه این حرکت رو در صفحه بعد ببینیم.



میبین که حرکت صعودی ادامه پیدا نکرده

و قیمت برگشته و همه اونهایی که با شکسته شدن خط روند، بای زده بودن، متضرر شدن!!!
 بنابراین کراس شدن خط کیجن، بعد از شکسته شدن خط روند، تأییده خیلی مهمی هست
 که باید منتظر اون بمونیم، هر چند طول بکشه.

بعضی از دوستان اعتراض میکنند که سیگنال های تایم ۴ ساعته، خیلی کم رخ میدهد

و تا ایجاد سیگنال بعدی، خیلی باید صبر کرد.

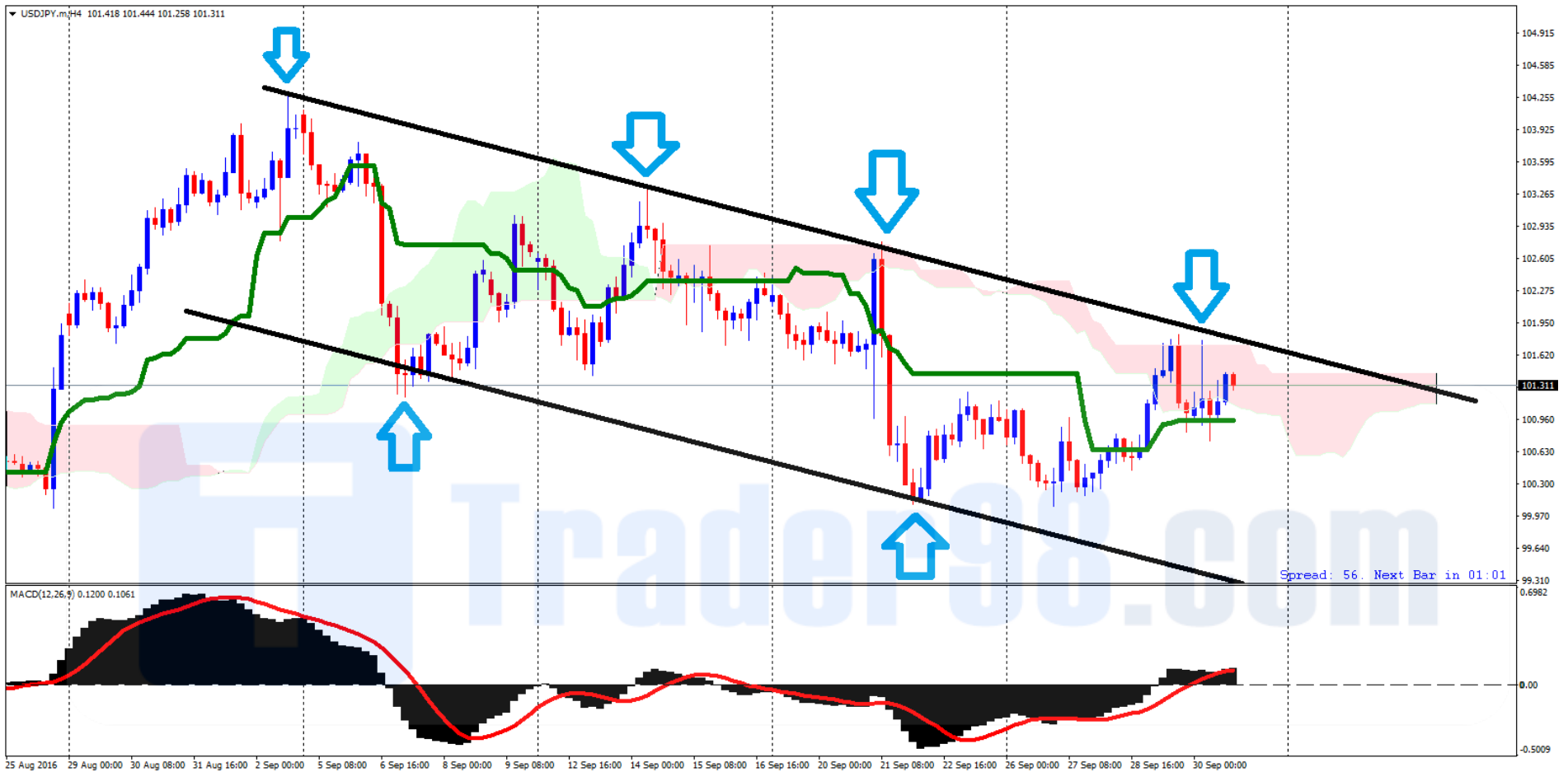
ولی دقت کنید با هر برخورد قیمت به خط روند یا خط کیجن و مشاهده کندل برگشتی،

یک سیگنال و موقعیت مناسب برای ورود در وسط روند ایجاد میشه

و لذا در وسط روند هم میشه ورود کرد.

در زیر یک روند نزولی ۱۰۰۰ پیپی رو مشاهده میکنین که در هر هفته، سیگنال ورود در جهت روند رو داشتیم.



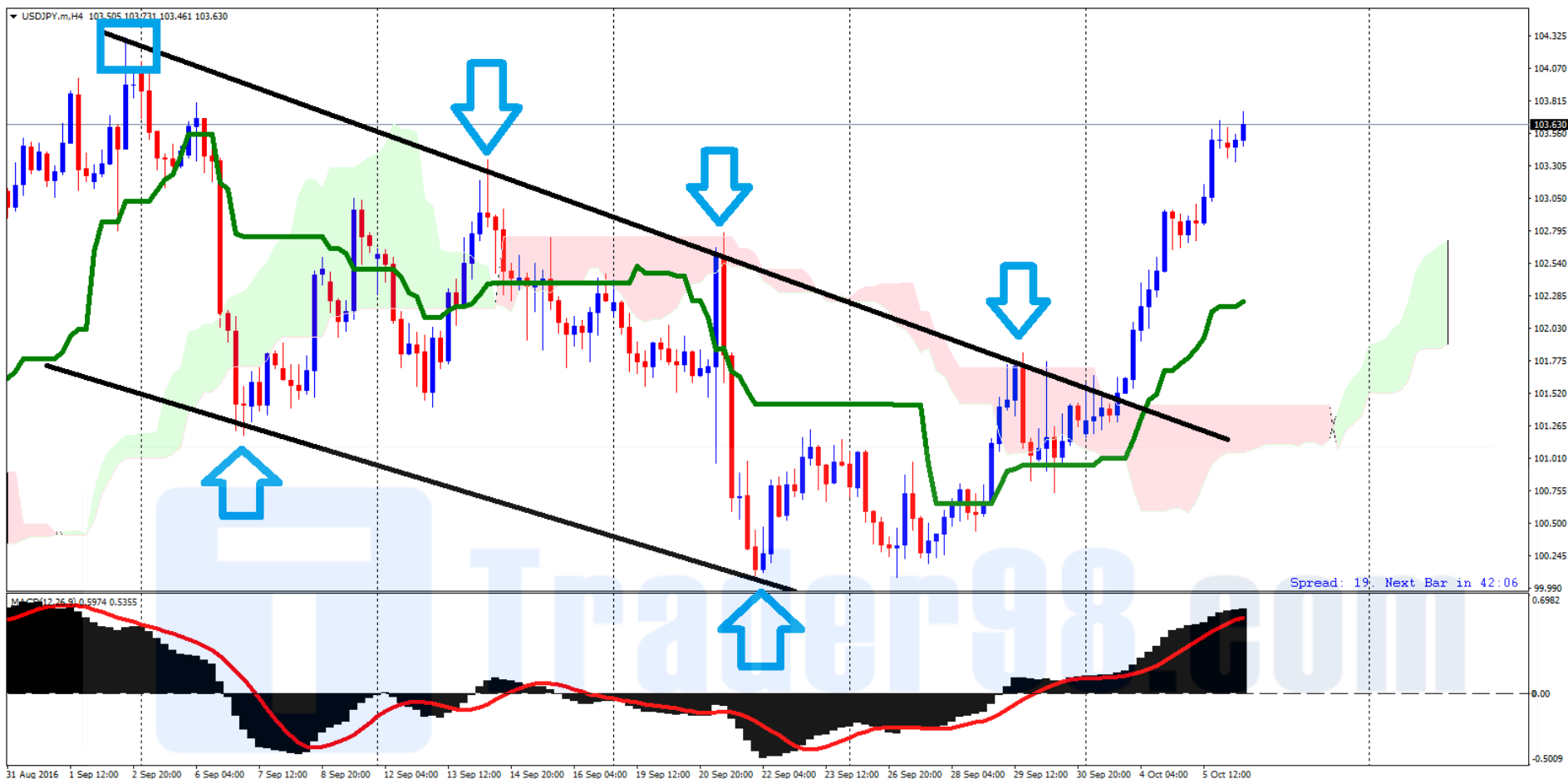


در بالا میبینیم قیمت در یک کانال نزولی در حال حرکت.

در انتها مشاهده میکنیم که تغییر فاز مکدی صورت گرفته و مکدی برای مدتی مثبت شده.

از طرف دیگه قیمت در بالای خط کیجن تثبیت شده و همچنین قیمت سعی در عبور از یک ابر نزولی رو داره.

در چنین موقعیتی باید منتظر بمونیم تا در صورت شکست سقف کانال، بای بگیریم.



در عکس بالا میبینیم که قیمت در ابتدای هفته، موفق به خروج از ابر نزولی و همچنین شکستن سقف کانال شده و بعد از اون یه آپ ترند عالی رو داشته. لذا ما در اینجا با دو تأیید، (شکسته شدن سقف کانال و کراس شدن ابر کمو) با اطمینان زیادی میتونیم پوزیشن با سایز بیشتری نسبت به مواقعی که وسط روند هستیم یا از تغییر روند مطمئن نیستیم، بگیریم.

در مواردی که هنوز خط روند تشکیل نشده و نتونیم خط روندی بکشیم، فقط با سیگنال های ناشی از شکسته شدن خط کیجن، ترید می کنیم.

ولی باید دقت داشته باشیم که موقع کراس شدن خط کیجن به سمت بالا، شیب خط کیجن نباید نزولی باشه! همچنین در صورتیکه شیب خط کیجن فلت (افقی) باشد، بهتره تا صعودی شدن شیبش صبر کنیم. چون خط کیجن فلت، نشان از رنج بودن بازار هست و میتونه قیمت رو به خودش جذب کنه!



در اینجا هر چند خط کیجن به سمت بالا کراس شده،

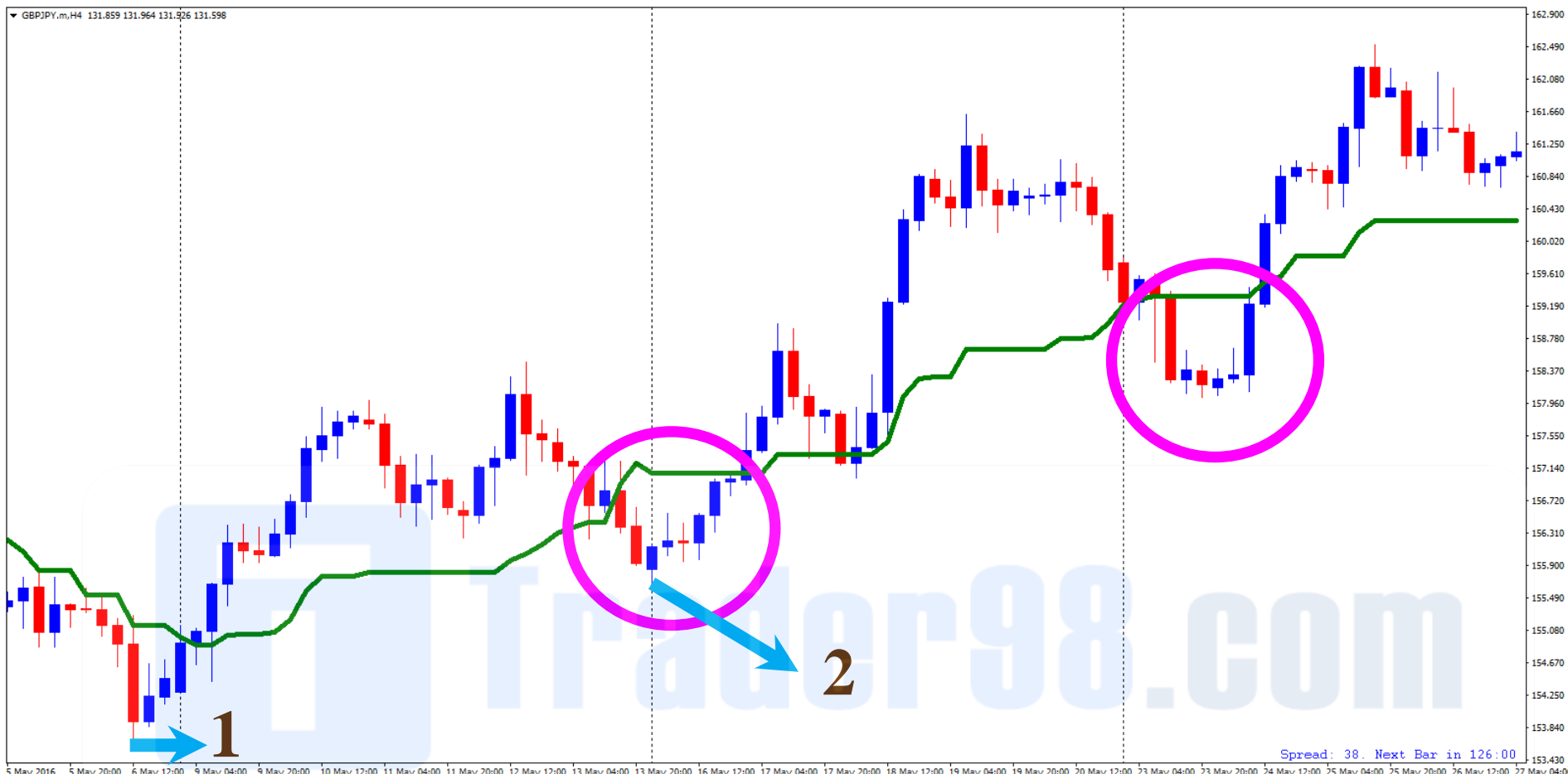
ولی چون شیب خط نزولی هست، نباید پوزیشن بای بزنیم!

با وجود ریزش قیمت، خط کیجن همچنان برای مدت زیادی فلت مونده

و در نهایت قیمت به سمت خط کیجن جذب شده است.

در اینجا بعد از صعود قیمت، خیلی زود خط کیجن هم

صعودی شده که نشان از یک آپ ترند خوب داره.



در عکس بالا دو مورد سیگنال سل خط کیجن رو مشاهده میکنین که میتونه سبب ضرر تریدر بشه.

در دایره پایینی، موقعی خط کیجن کراس شده که شیب اون صعودی بوده.

در ضمن سیگنال در ساعات پایانی هفته صادر شده که چندان معتبر نیست

و بهتره برای تصمیم گیری تا شروع هفته بعدی صبر کرد.

بعد از برگشت قیمت از نقطه ۲، با داشتن دو نقطه ۱ و ۲ روی چارت، میتونیم خط روند صعودی رو بکشیم که به این ترتیب،

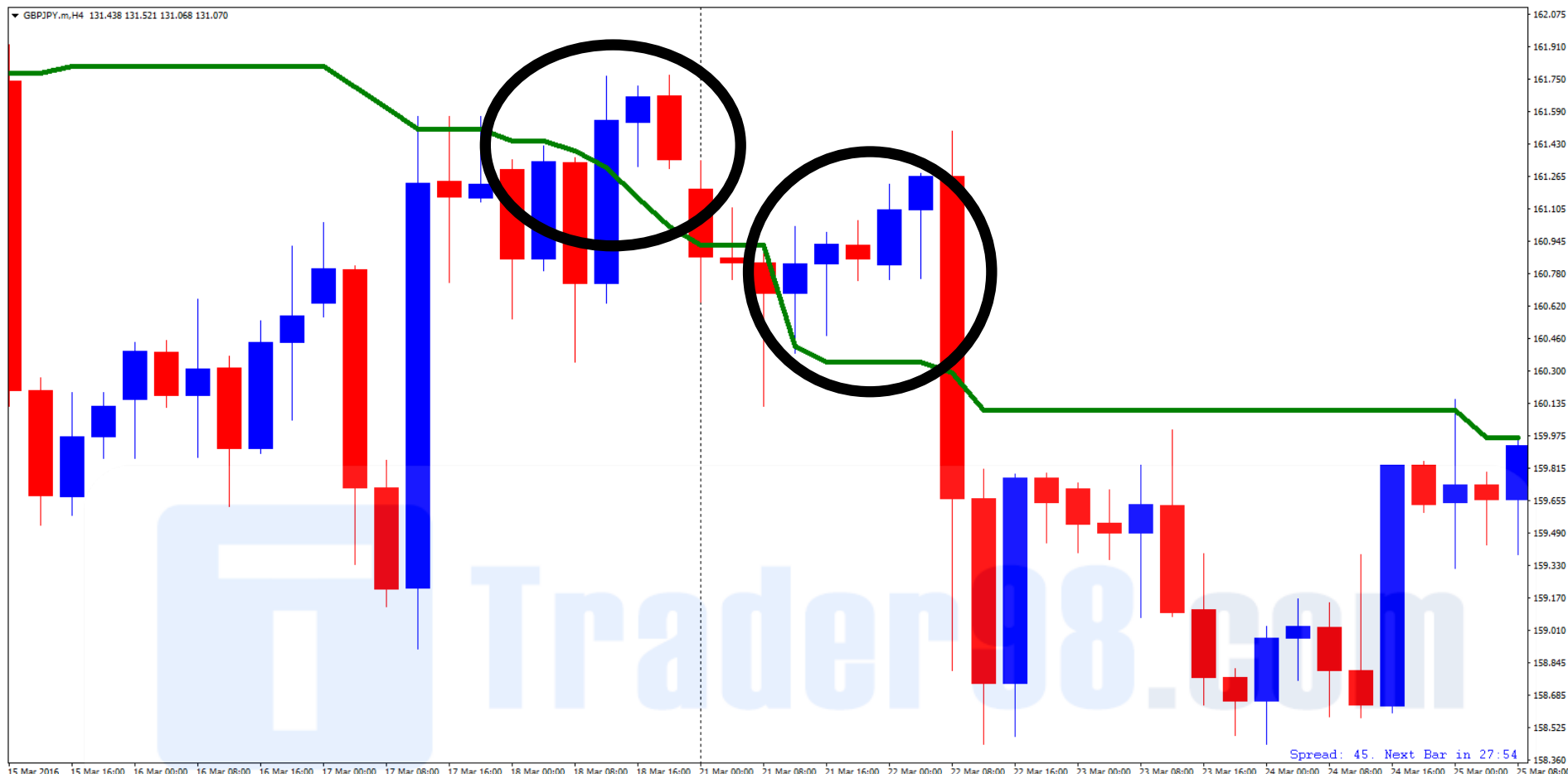
دایره سمت راستی، محل برخورد قیمت با خط روند هست و لذا در موقعیت دوم دچار تحلیل اشتباه و ضرر نخواهیم شد.



با رسم خط روند، سیگنال سل ضررده خط کیجن در این موقعیت، فیلتر می شود.
عکس العمل قیمت با خط روند، یک سیگنال خرید رو ایجاد کرده.

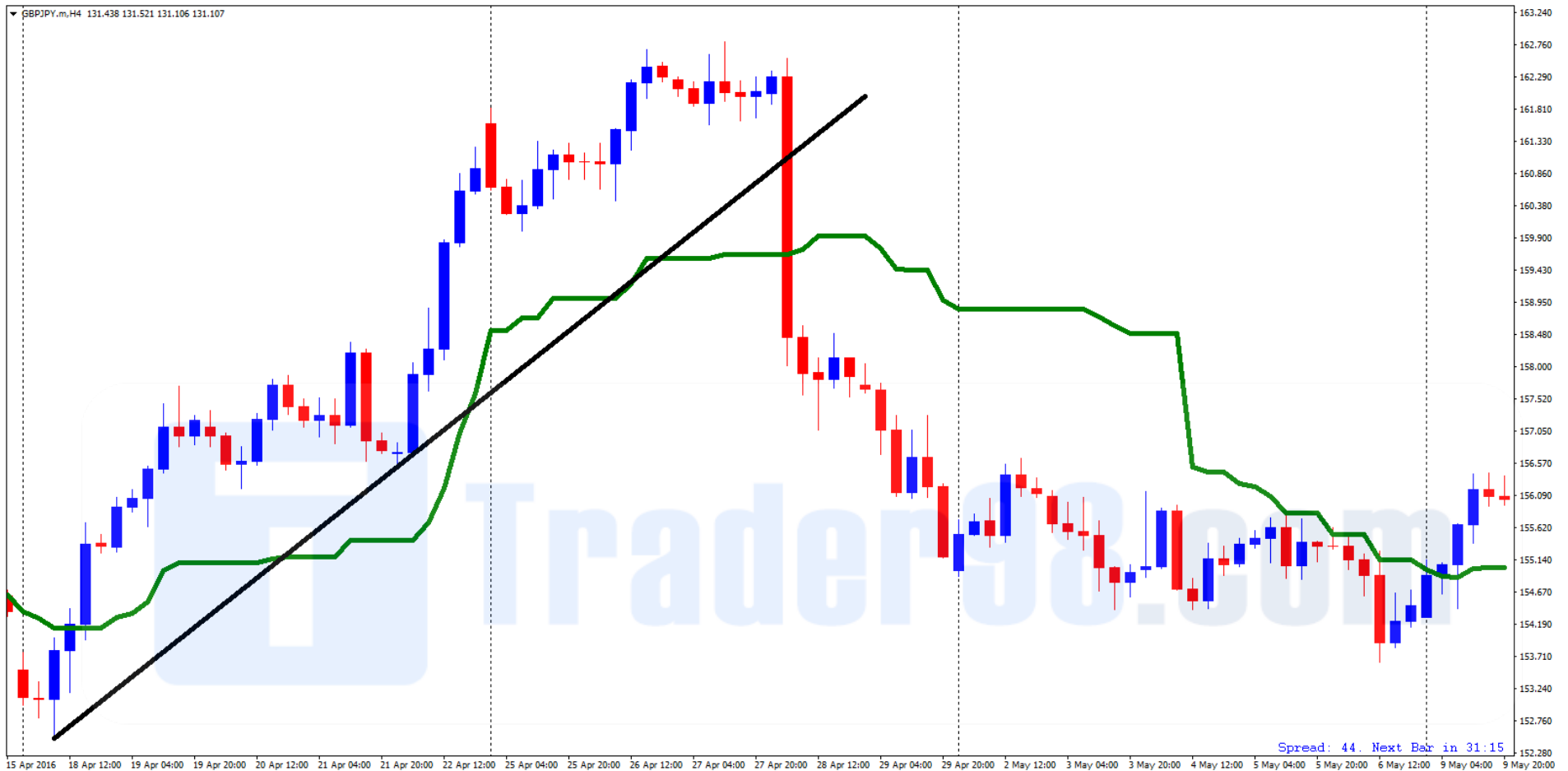
عکس بالا، همان موقعیت صفحه قبل هست که پس از به دست آمدن دو نقطه، خط روند رسم شده.

در دایره سمت راستی در ابتدا شکست خط کیجن رو داشتیم و بعد از اون بالاخره خط روند هم شکسته شده و وقتی یک کندل نزولی قوی در پایین خط روند بسته شده، موقعیت مطمئنی برای سل زدن هست.

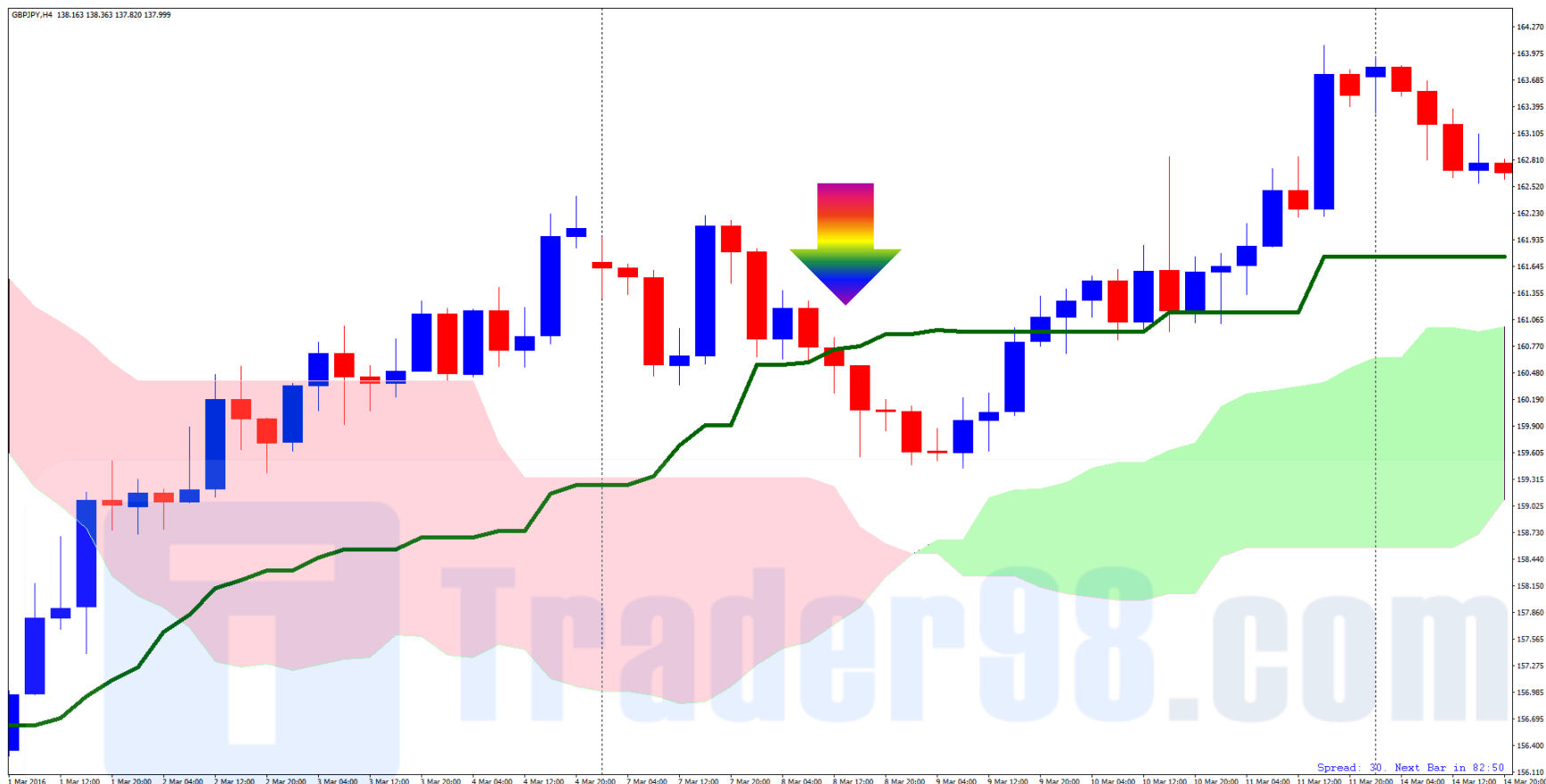


در دو موقعیت بالا که خط روندی نداریم، در صورتیکه بخوایم با شکست خط کیجن پوزیشن بگیریم، باید دقت کنیم که بعد از کراس شدن خط کیجن،

باید منتظر همجهت شدن شیب خط با جهت حرکت قیمت بمونیم، وگرنه احتمال برگشت روند وجود داره. در دو موقعیت بالا، موقع کراس شدن خط کیجن به سمت بالا، شیب خط کیجن نزولی بوده و با حرکت قیمت هم صعودی نشده. میبینیم که خیلی زود برگشت قیمت رو داشتیم. لذا در نظر گرفتن شیب خط کیجن خیلی مهمه.



دقت کنین در مواردی که بعد از شکسته شدن خط روند، خط کیجن هم کراس میشه، مثل عکس بالا، دیگه نیازی به صبر برای همجهت شدن شیب خط کیجن با جهت حرکت قیمت نیست و همینکه خط کیجن کراس بشه، برای تأیید ورود ما کافیه.

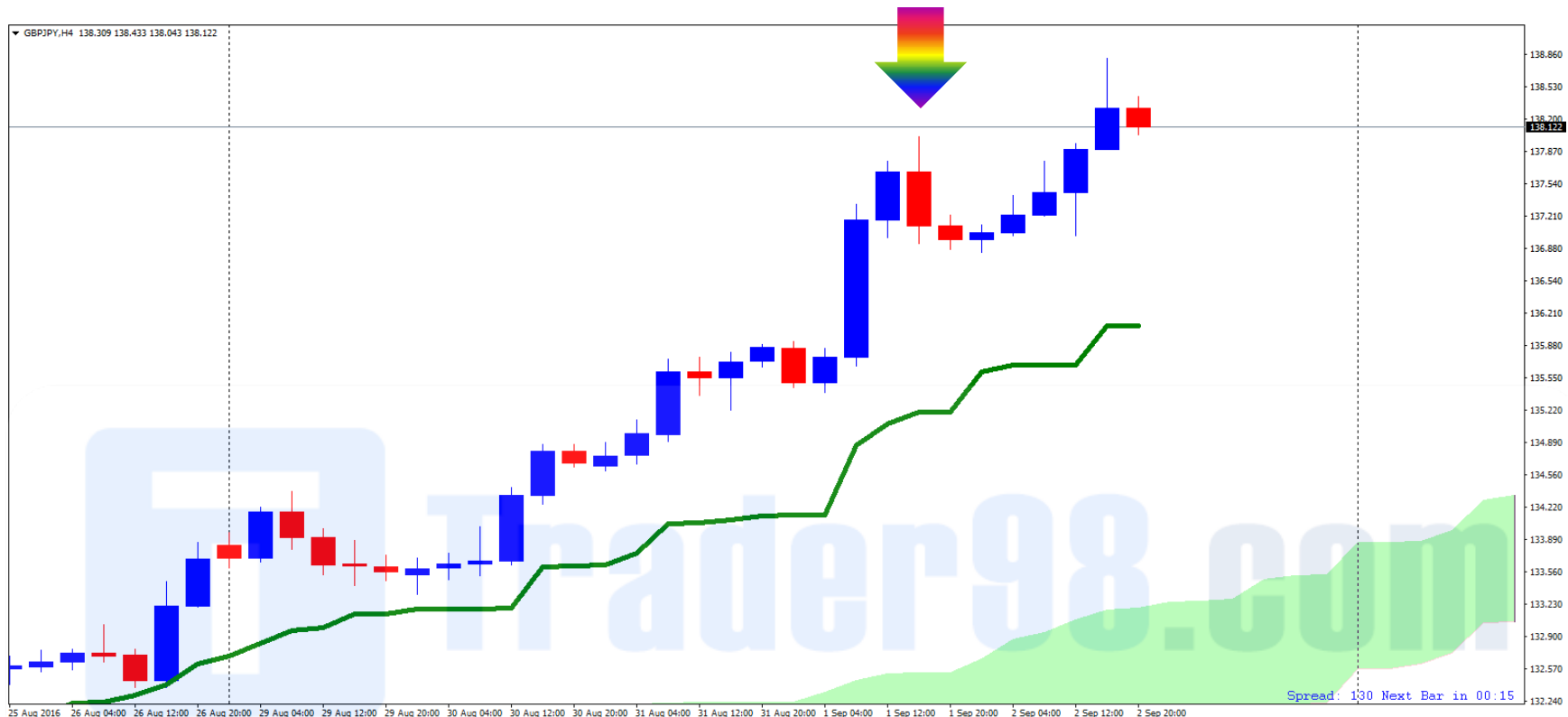


در عکس بالا میبینیم که قیمت خط کیجن رو کراس کرده،

ولی در زمان کراس، شیب خط کیجن صعودی بوده

و بعد از ریزش قیمت هم شیب خط نزولی نشده و حرکت نزولی رو تأیید نکرده.

قیمت خیلی زود به سمت بالا برگشت کرده و به روند صعودی خودش ادامه داده.



در عکس بالا با وجود اینکه یک کندل اینگلفینگ نزولی تشکیل شده، ولی شاهد تغییر روند یا ریزش قابل ملاحظه قیمت نبودیم.

**لذا بهتره همیشه تا کراس شدن خط کیجن صبر کنیم
و چندان به کندل های خاص که در روند تشکیل میشن، اعتماد نکنیم!**



**سیگنال سل زودگذر و ناموفق بعلت صعودی بودن شیب خط کیجنسن
و نزولی نشدن شیب اون بعد از ادامه نزول قیمت**

**این مورد هم از اون موقعیت هایی هست که سیگنال صادر میشه، ولی شیب خط کیجن
طوری هست که تأییده برای پوزیشن گیری نمیده و جلوی تحلیل غلط و ضرر تریدر رو میگیره.**

در عکس بالا می بینیم که قیمت به زیر خط کیجن نفوذ کرده،

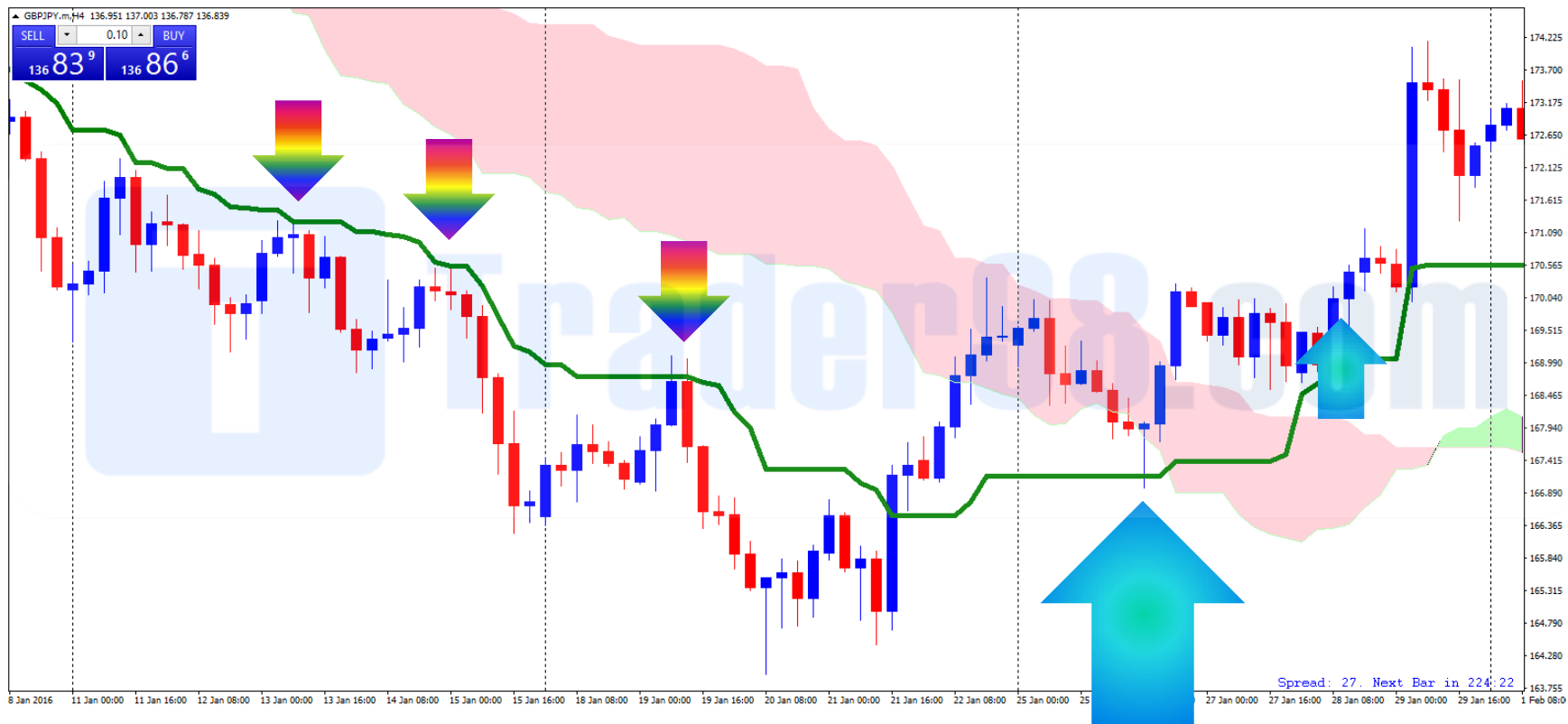
ولی شیب خط کیجن صعودی بوده و حتی با کندل های بعد از ریزش قیمت هم،

شیب خط نزولی نشده و شیب خط فلت یا صعودی هست.

در چنین مواردی نباید وارد پوزیشن سل شد و می بایست انتظار برگشت قیمت به خط کیجن رو داشت.



در عکس زیر بارها شاهد حرکات برگشتی بودیم، ولی اونها حرکات اصلاحی بودن
 و خیلی زود قیمت به جهت روند اصلی خودش برگشته.
 می بینیم که در اصلاحی های قیمت، خط کیجن هیچ گونه سیگنالی نداده
 و لذا توجه به اون، سبب جلوگیری از خطا و اشتباه تریدر میشه.



در اینجا خط کیجن بعد از شکسته شدن، نقش حمایت پیدا کرده
 و عکس العمل قیمت به این خط (تشکیل کندل چکشی) یک سیگنال خرید خوب در وسط روند است.

تکنیک های تخمین نقاط برگشت قیمت



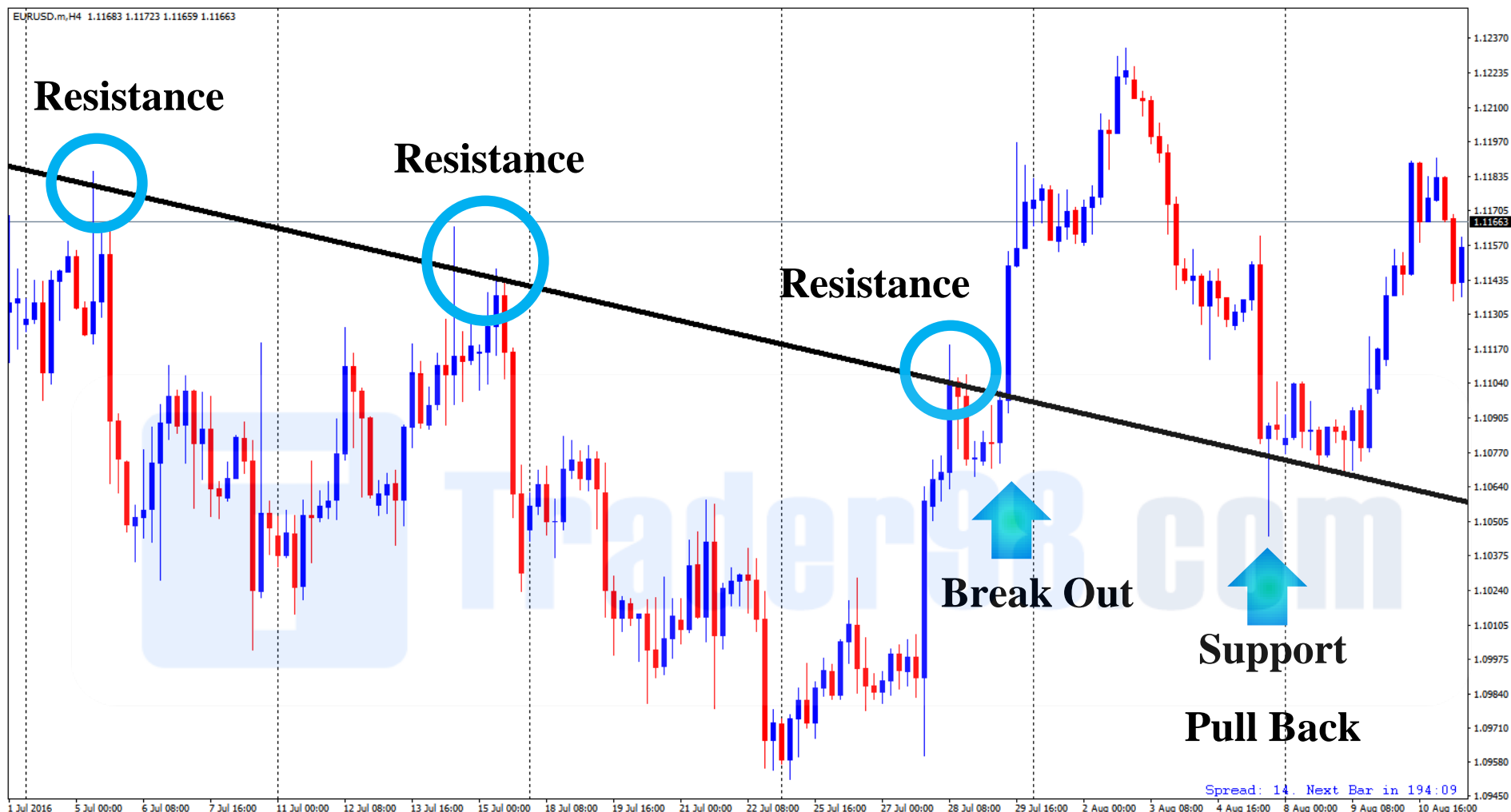
Trader98.com

یافتن بهترین نقاط برگشت قیمت و بستن به موقع پوزیشن هایی که تو سود هستن،

یکی از دغدغه ها و چالش های تریدرها هست.

این مورد نیاز به تجربه بالا داره و از روش های مختلفی میشه استفاده کرد که به تعدادی از آنها اشاره می کنیم.

۱. عکس العمل قیمت به خطوط حمایت و مقاومت مورب



موقعی که قیمت به یک خط روند نزولی برخورد میکنه، در صورتیکه یک کندل ضعیف یا نزولی مشاهده کردیم، نشان از کم بودن قدرت خریداران دارد و لذا هنوز باید پوزیشن سل خودمون رو حفظ کنیم. اما زمانیکه خط روند با یک کندل قوی شکسته می شه، یا بعد از خط روند، یک کندل صعودی قوی بسته میشه، زمان مناسبی برای بستن پوزیشن سل قبلی و بای زدن هست.

۲. عکس العمل قیمت به خطوط حمایت و مقاومت مهم



در عکس بالا، قیمت پس از رسیدن به سقف هفته قبل خود، یک کندل نزولی زده

که نشان از ضعف قیمت در شکستن سقف قبلی خودش دارد

و لذا با دیدن این عکس العمل قیمت، می بایست پوزیشن بای قبلی خودمون رو ببندیم و سل بزنیم.



**یک سطح حمایتی، بعد از شکسته شدن، تبدیل به مقاومت شده
و لذا بعد از شکسته شدن و ریزش قیمت و سپس صعود قیمت در سمت راست چارت،
در صورت رسم این خط، برگشت قیمت رو میشه پیش بینی کرد.**

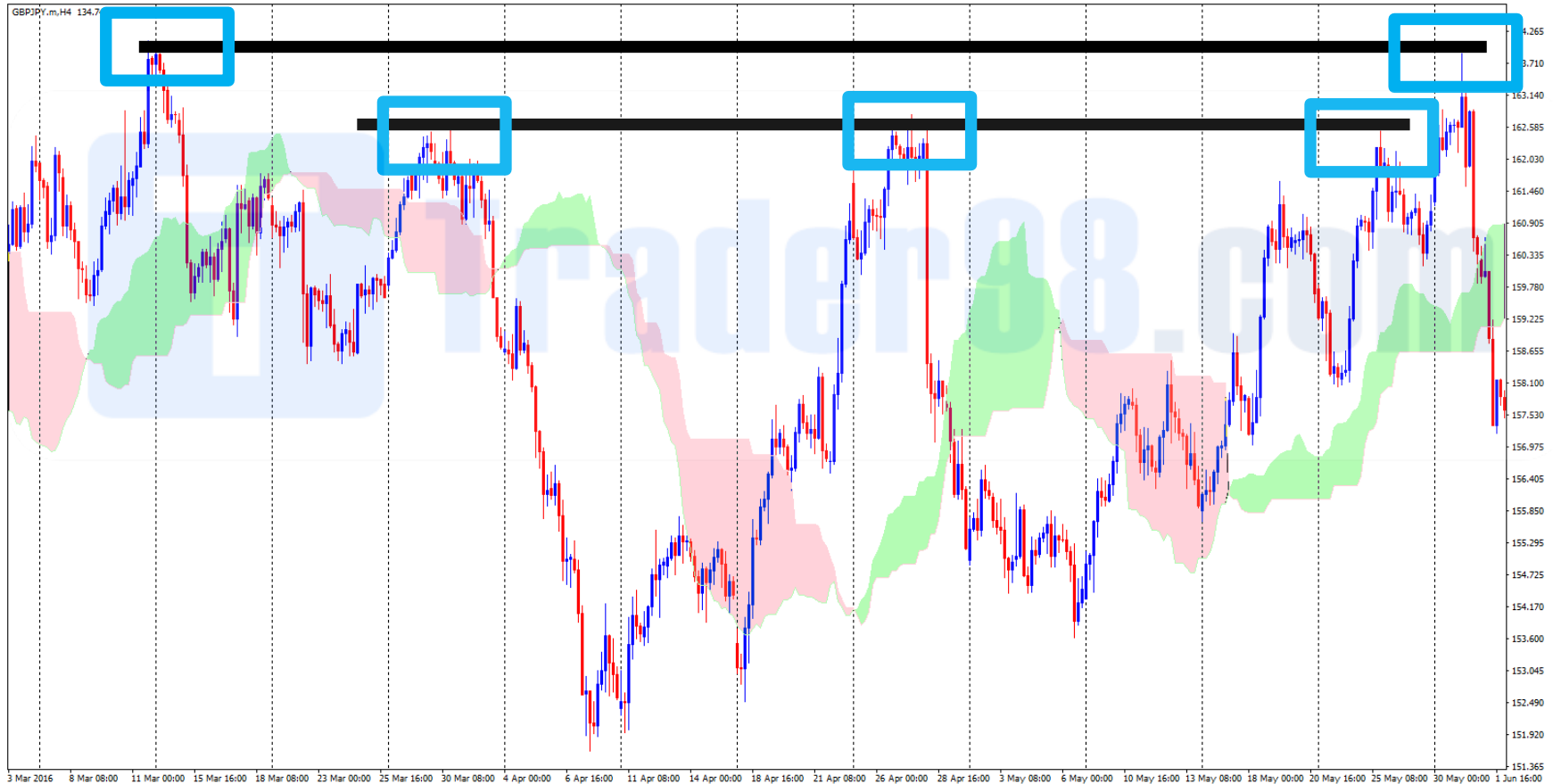


سطح حمایتی

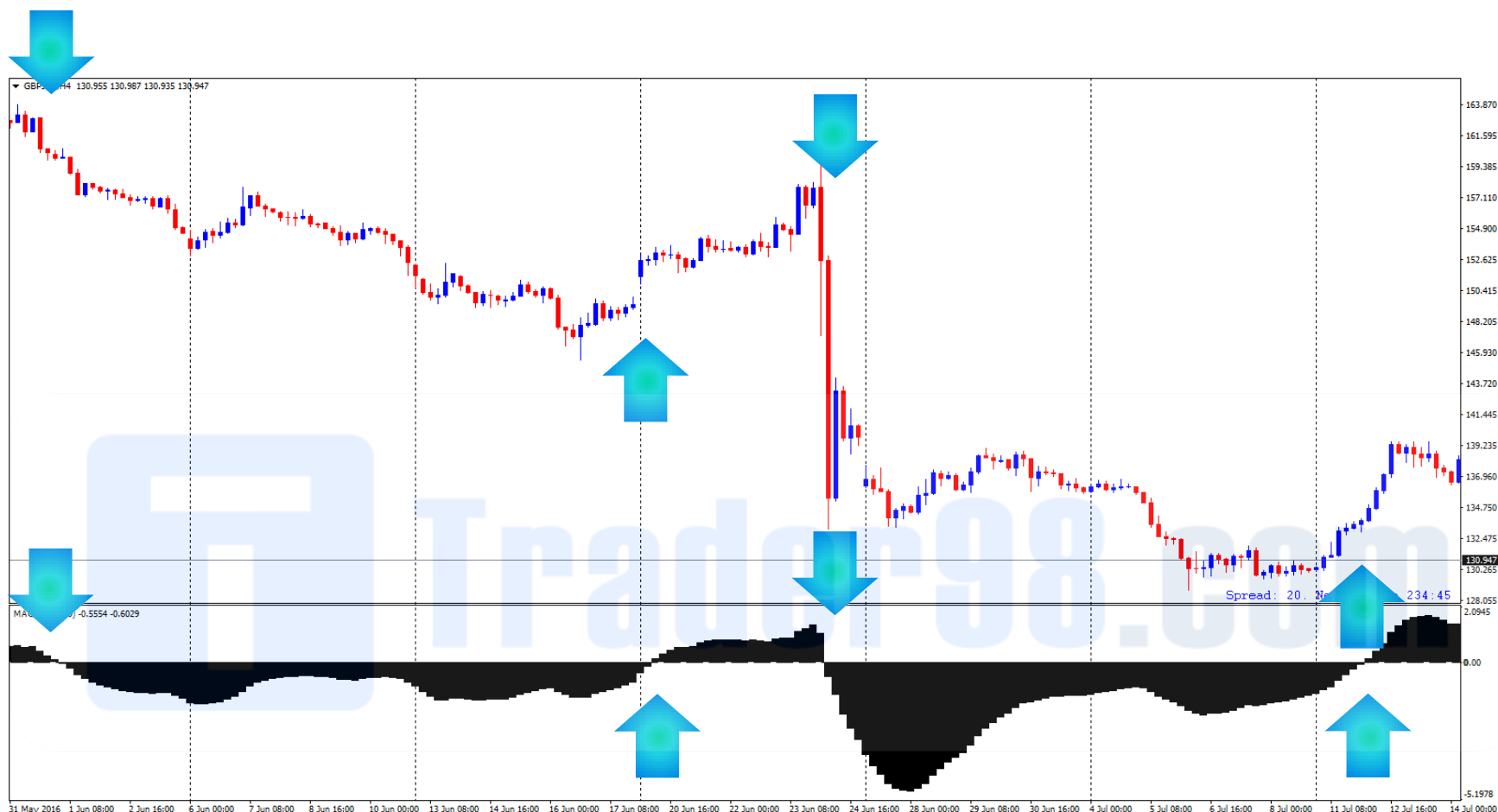
عکس العمل قیمت به سطوح مقاومت مهم و کلیدی چارت

سطوح عکس زیر توسط ایچی قابل تشخیص نیستند.

با ریز کردن چارت، سطوح حمایت و مقاومت و همچنین خطوط روند بهتر قابل مشاهده و رسم هستند.



۳. تغییر فاز مکدی



تغییر فاز مکدی، معمولاً علامت خوب و قابل اعتمادی برای تغییر جهت روند هست.
دقت کنید که بعد از تغییر فاز مکدی، به جاهایی مکدی شروع به برگشت کرده،
ولی بعدش مجدداً رشد کرده. پس تا قبل از تغییر فاز، همیشه به سیگنال های مکدی اعتماد کرد،
مگه اینکه تأییده دیگه ای هم داشته باشیم.

۴. تخمین نقاط برگشت قیمت با ابزار فیبوناچی

بعد از شروع یک روند جدید که جهت اون برخلاف روند طولانی مدت قبلی هست، بین ابتدا و انتهای روند قبلی، (آخرین "های" و "لو") یک فیبوی ریتریسمنت رسم می کنیم و عکس العمل قیمت به لول های فیو رو مد نظر قرار میدیم.

وقتی مثلاً قیمت پس از طی کردن یک روند نزولی، برگشت میکنه و به سمت بالا حرکت میکنه، نمی دونیم این صعود، یک تغییر روند هست یا اینکه یه حرکت اصلاحی برای موج نزولی قبلی هست؟

حرکات اصلاحی معمولاً تا یکی از محدوده های ۳۸.۲٪، ۵۰٪ یا نهایتاً تا ۶۱.۸٪ موج قبلی میتونن پیش برن و بعدش برگشت میکنن.

لذا لول های فیو مثل سطوح حمایت و مقاومت عمل میکنن

و عکس العمل قیمت به این سطوح، میتونه تعیین کننده باشه.

البته برای تشخیص بهتر عکس العمل قیمت به این سطوح، بهتره به کندل های تایم دیلی توجه کنیم

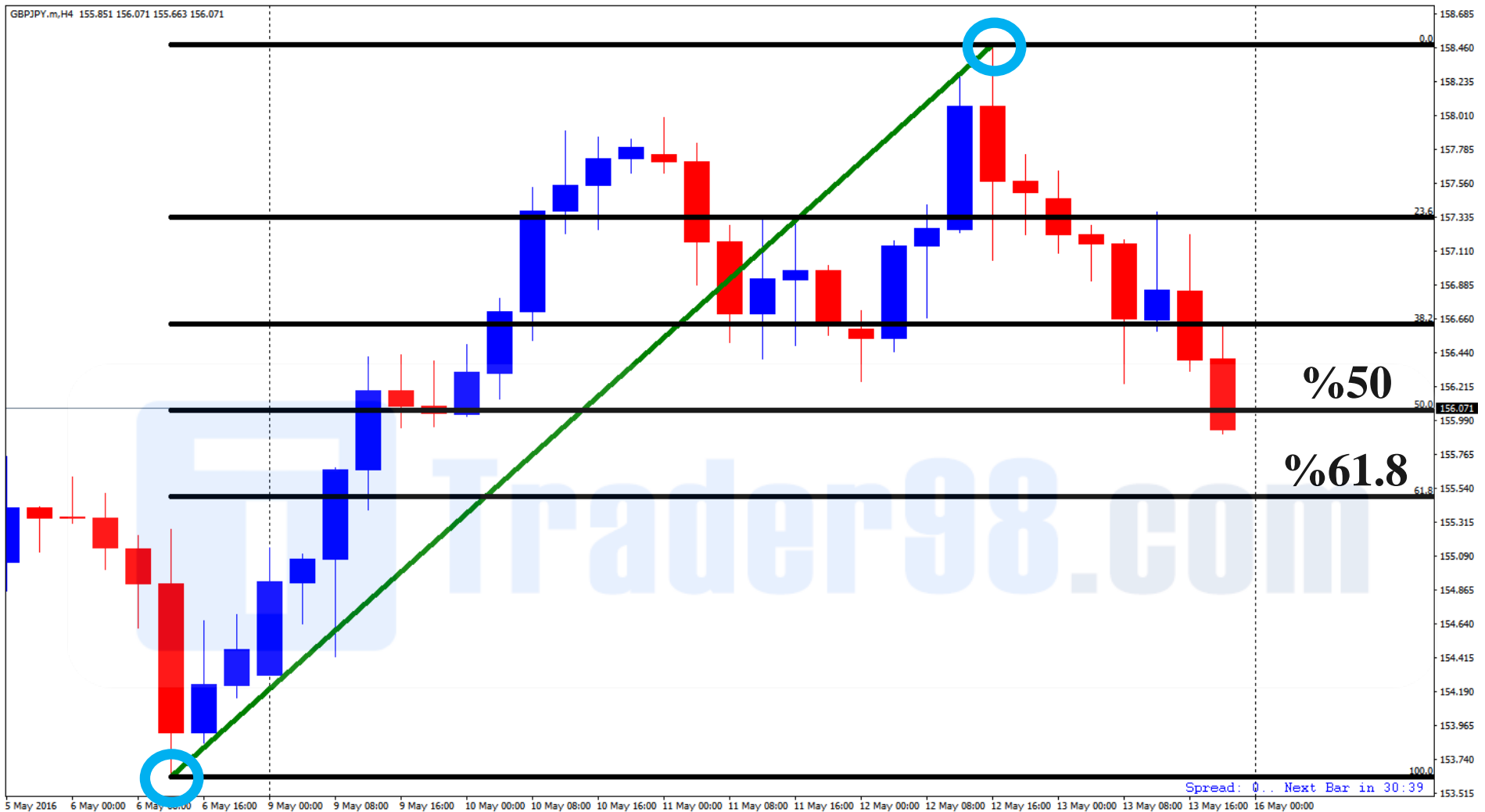
یا اینکه با دیدن بسته شدن یک کندل برگشتی قوی در تایم ۴ ساعته، تصمیم گیری کنیم،

تا دچار اشتباه نشیم.



**در عکس بالا، در صورتیکه با شروع روند صعودی، پوزیشن بای داشته باشیم،
با مشاهده کراس شدن خط کیجن و نزولی شدن شیب اون، احتمال تغییر روند رو میدیم
و نگران عدم ادامه روند صعودی میشیم.**

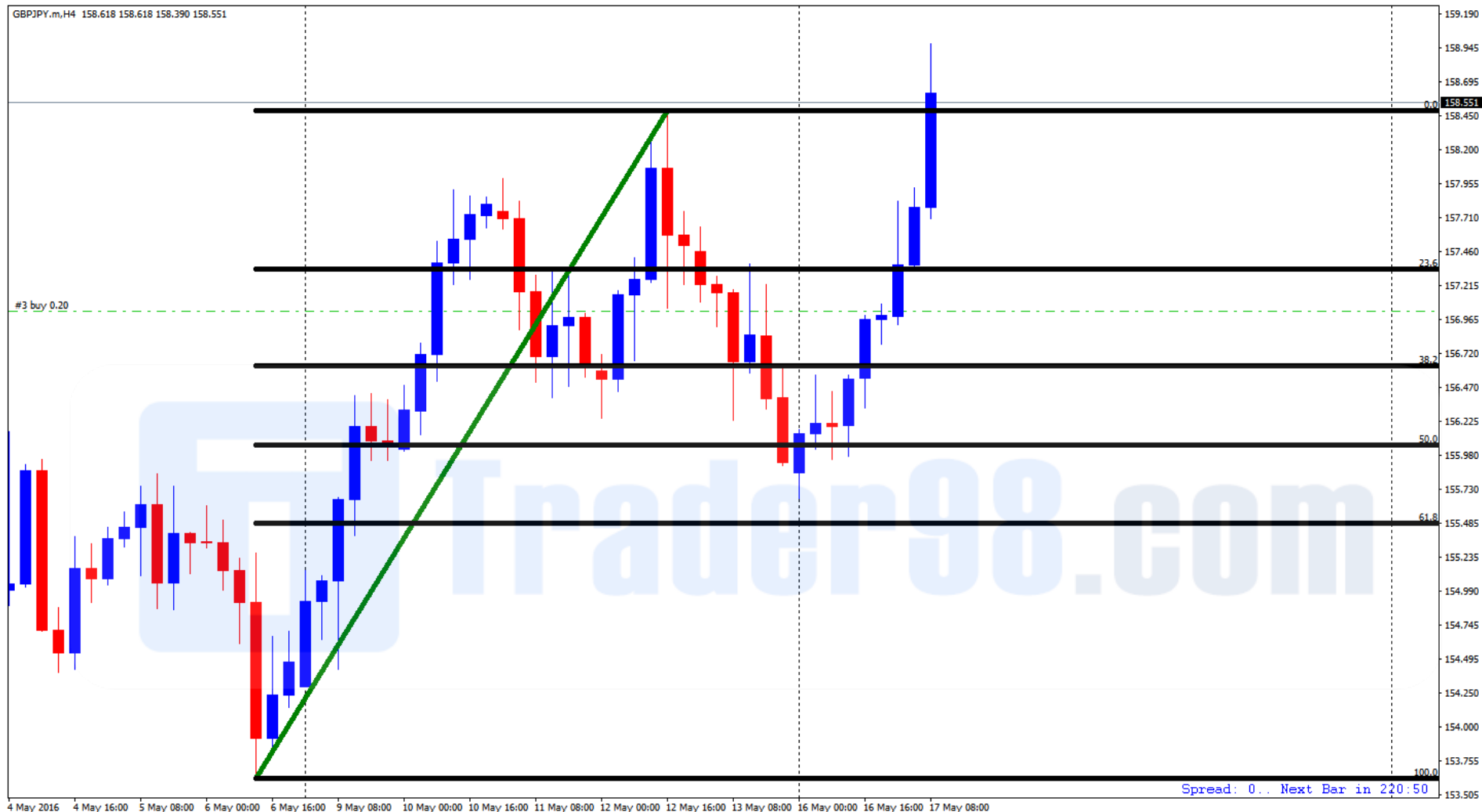
**در اینجا بهترین کار، رسم یک فیوناچی بین ابتدا و انتهای روند صعودی است
تا ببینیم آیا موج نزولی بیش از ۰.۸٪ موج صعودی قبلی، پایین رفته یا نه؟**



همانطور که در عکس بالا میبینیم، هنوز قیمت به محدوده ۶۱.۸ نرسیده،

لذا هنوز احتمال اصلاحی بودن و برگشت قیمت وجود دارد.

لذا در صورتیکه پوزیشن بای داریم، بهتره استاپ پوزیشن رو با فاصله کافی پایین لول ۶۱.۸% بگذاریم.



در عکس بالا ادامهٔ موقعیت صفحه قبل رو مشاهده میکنین.

قیمت کمی پایین تر از لول ۵۰٪ رفته و سپس شروع به برگشت در جهت روند قبلی خود کرده.

در اینجا رسم یه فیبوناچی و تخمین نقاط احتمالی برگشت قیمت، ما رو از تله موقعیت نزولی، نجات داد.



در عکس بالا بین نقاط شروع و انتهای روند نزولی، یک فیبوی ریتریسمنت رسم کردیم. (خط سبز) قیمت تونسته همه لول های فیبو رو با کندل های قوی صعودی بشکنه، ولی موقع رسیدن به لول ۶۱.۸% نتونسته بالاتر بره و از همونجا علائم ضعف قیمت ایجاد شده که محل مناسبی برای سل زدن هست.

همچنین در صورتیکه یک تریدر بلند مدت از ابتدای روند نزولی قبلی، سل زده باشه و قصد حفظ پوزیشنش رو داشته باشه، بهتره استاپش رو بالای محدوده ۶۱.۸% فیبو بگذاره، چون احتمال اصلاح قیمت تا این محدوده و سپس ادامه روند نزولی هست.

مسأله دیگه ای که به ما کمک میکنه که در صورت تغییر جهت روند، با سود خارج بشیم،

جابجا کردن استاپ پوزیشن هست.

وقتی پوزیشنی باز می کنیم و تو سود خوبی میره، می بایست استاپ بالایی که در ابتدای کار بهش دادیم

رو جابجا کنیم و اونو نزدیک نقطه ورودمون قرار بدیم

که به اصطلاح میگن باید پوزیشن رو **ریسک فری** کنیم

تا در صورت برگشت قیمت، پوزیشنی که تو سود بوده، در نهایت با ضرر بدی بسته نشه!

همچنین همگام با حرکت قیمت، می تونیم استاپ خودمون رو با فاصله مناسب از قیمت، جابجا کنیم

تا در زمانیکه پای چارت نیستیم، اگه برگشت قیمت رخ بده، پوزیشن ما با سود مناسبی بسته بشه.

البته این فاصله استاپ از قیمت باید به اندازه کافی زیاد باشه

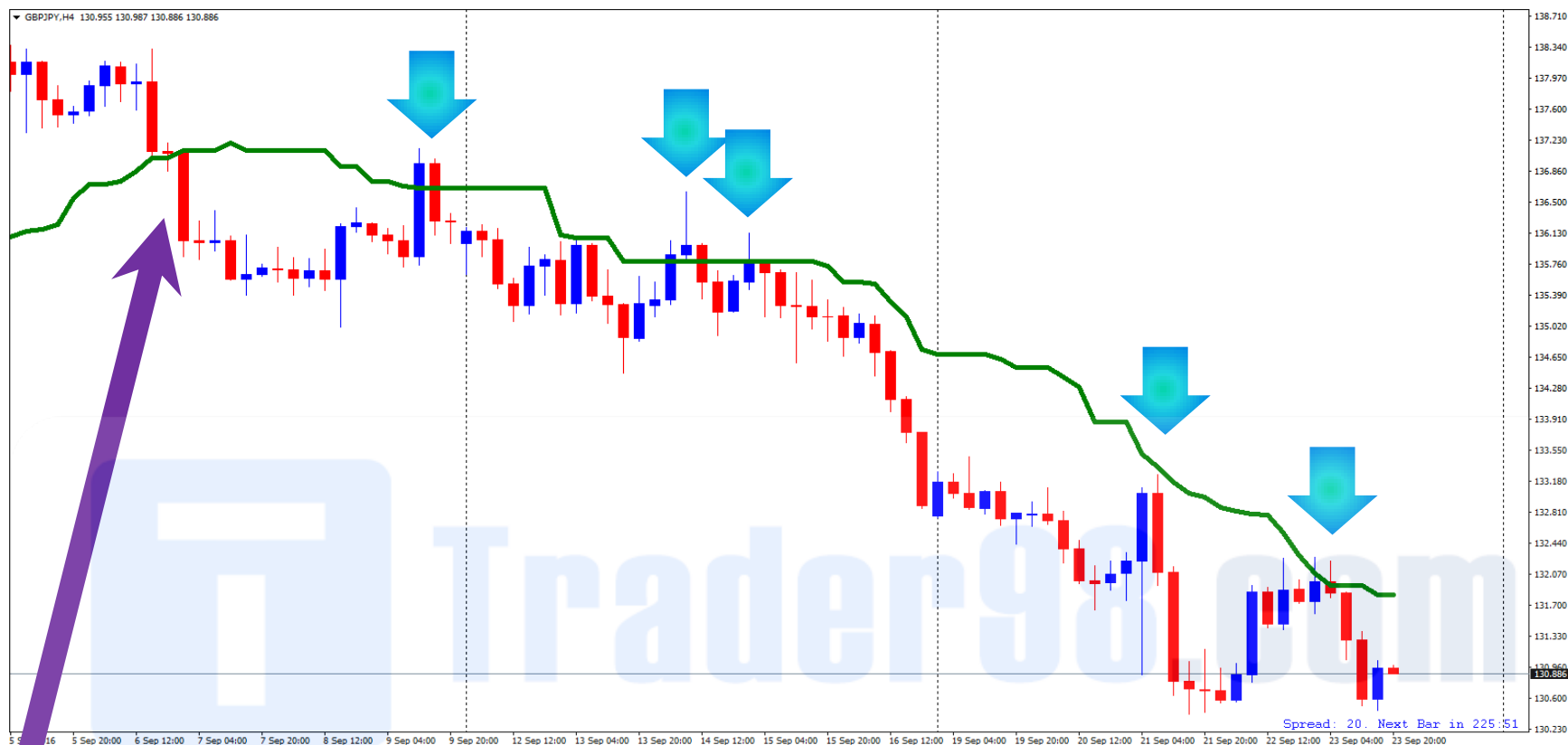
تا در اصلاح های قیمت، استاپ زده نشه.

بهره استاپ در پوزیشن های سل، بالای آخرین حمایت شکسته شده

و در پوزیشن های بای در زیر آخرین مقاومت شکسته شده، قرار بگیره.

چون بعد از شکسته شدن سطوح حمایتی و مقاومتی، احتمال برگشت قیمت و پول بک زدن به اونها وجود داره.

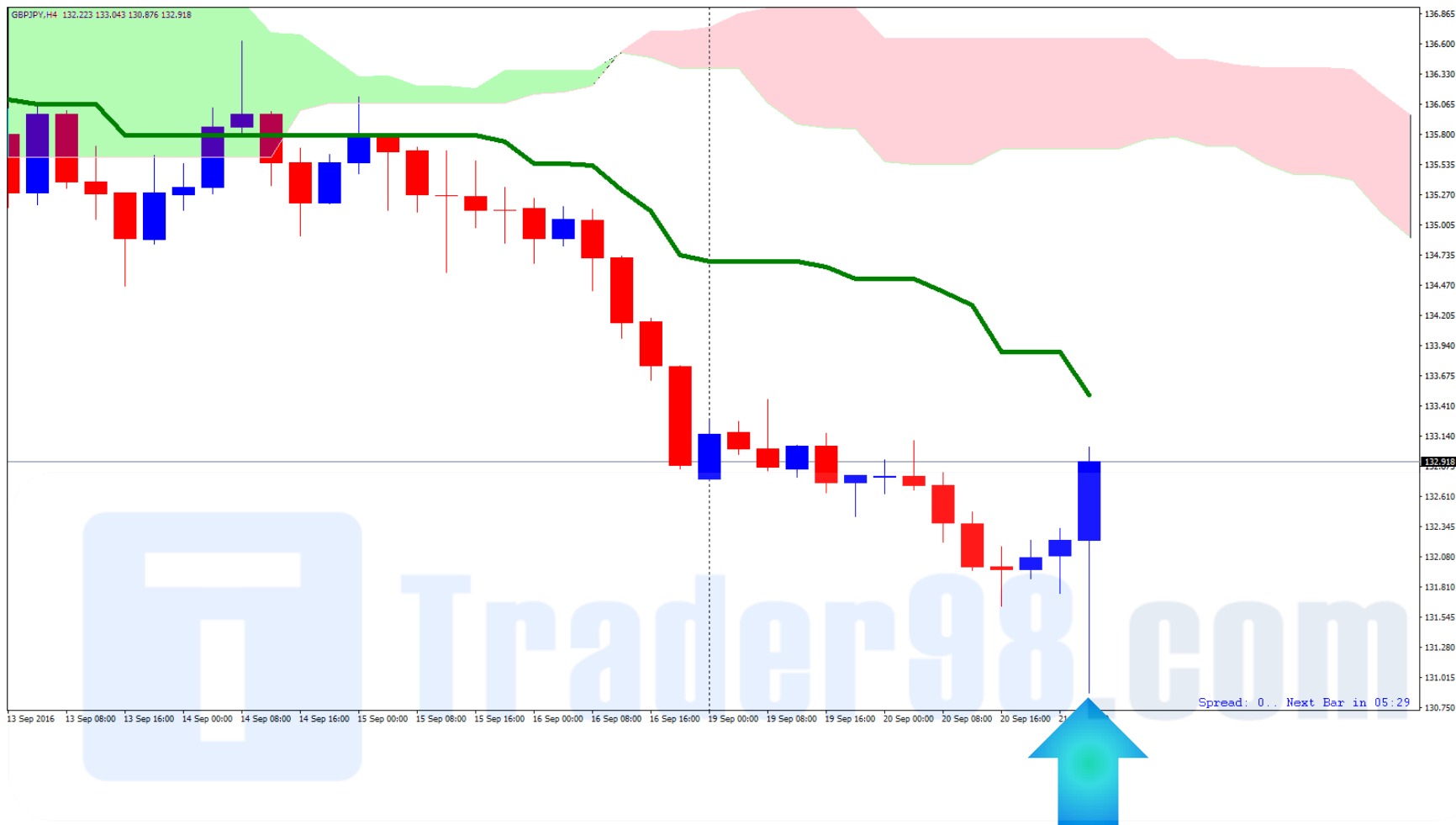
۵. عکس العمل قیمت به خط کیجن



در عکس بالا در قسمت سمت چپ، شکسته شدن خط کیجن و سپس نزولی شدن شیب اون، علامت خوبی برای تغییر روند بوده.

بعد از اون بارها اصلاحی های قیمت رو داشتیم که قیمت نتونسته بالای خط کیجن یه کندل قوی بزنه و لذا هر بار برخورد قیمت به خط کیجن و مشاهده ضعف قیمت و علائم برگشتی، خود یک سیگنال فروش بوده.

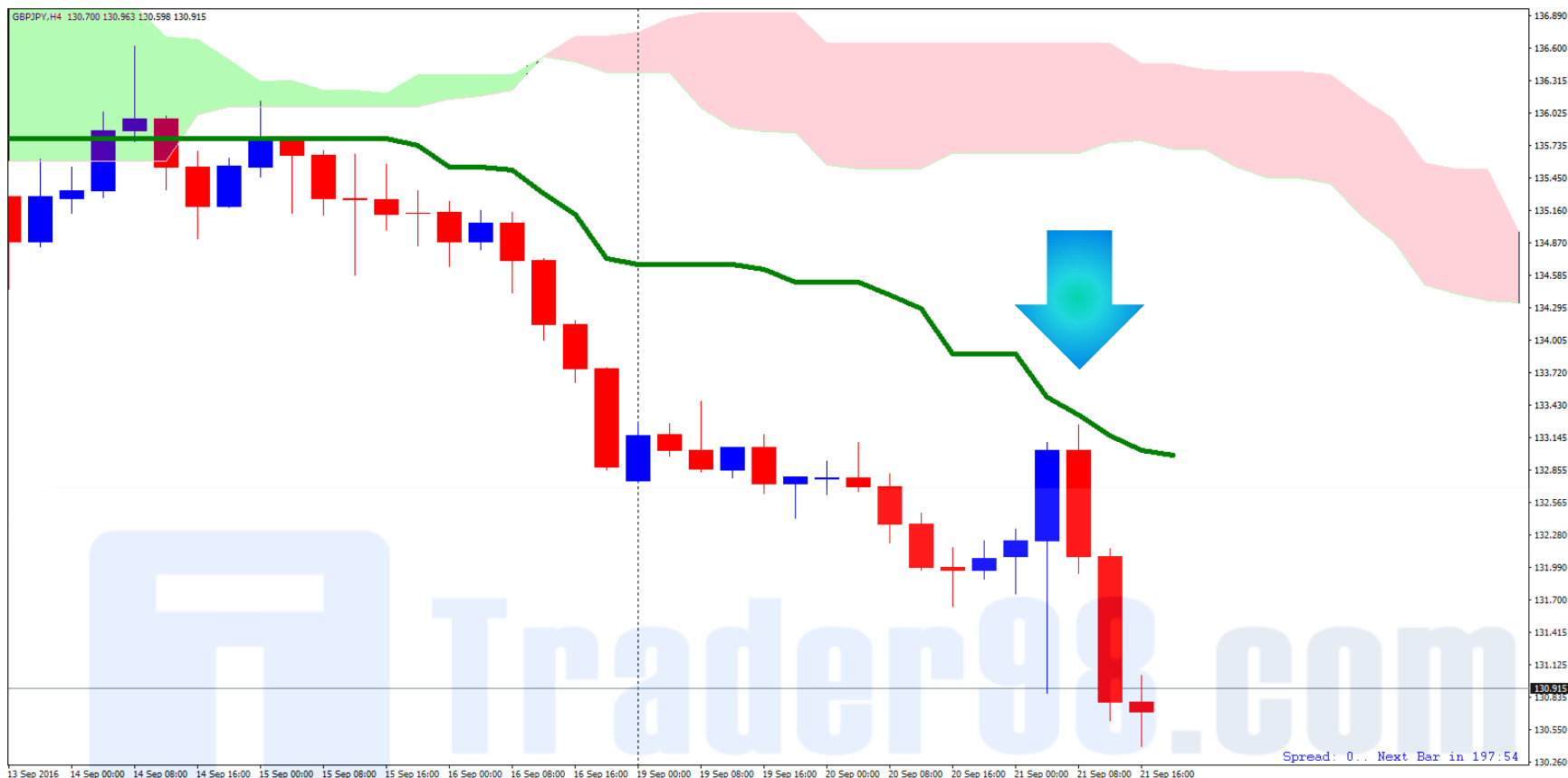
در نتیجه تا زمانیکه خط کیجن شکسته نشه، می بایست پوزیشن قبلی خودمون رو حفظ کنیم.



تو این موقعیت، تحلیل خیلی از تریدرها اینه که قیمت به یک سطح حمایتی برخورد کرده و از اونجا حمایت شده و برگشت کرده.

مشاهده سایه بزرگ در پایین کندل صعودی قوی، سبب تحریک خیلی از تریدرها و گرفتن پوزیشن خرید میشه.

خیلی ها فکر میکنن این یک موقعیت ایده آل هست و نشونه خوبی برای تغییر روند گرفتن.



اما در عکس بالا میبینیم که قیمت فقط تا نزدیک خط کیجن رفته و بعدش برگشت کرده.

این یعنی به کندل ها به تنهایی همیشه چندان اعتماد کرد!

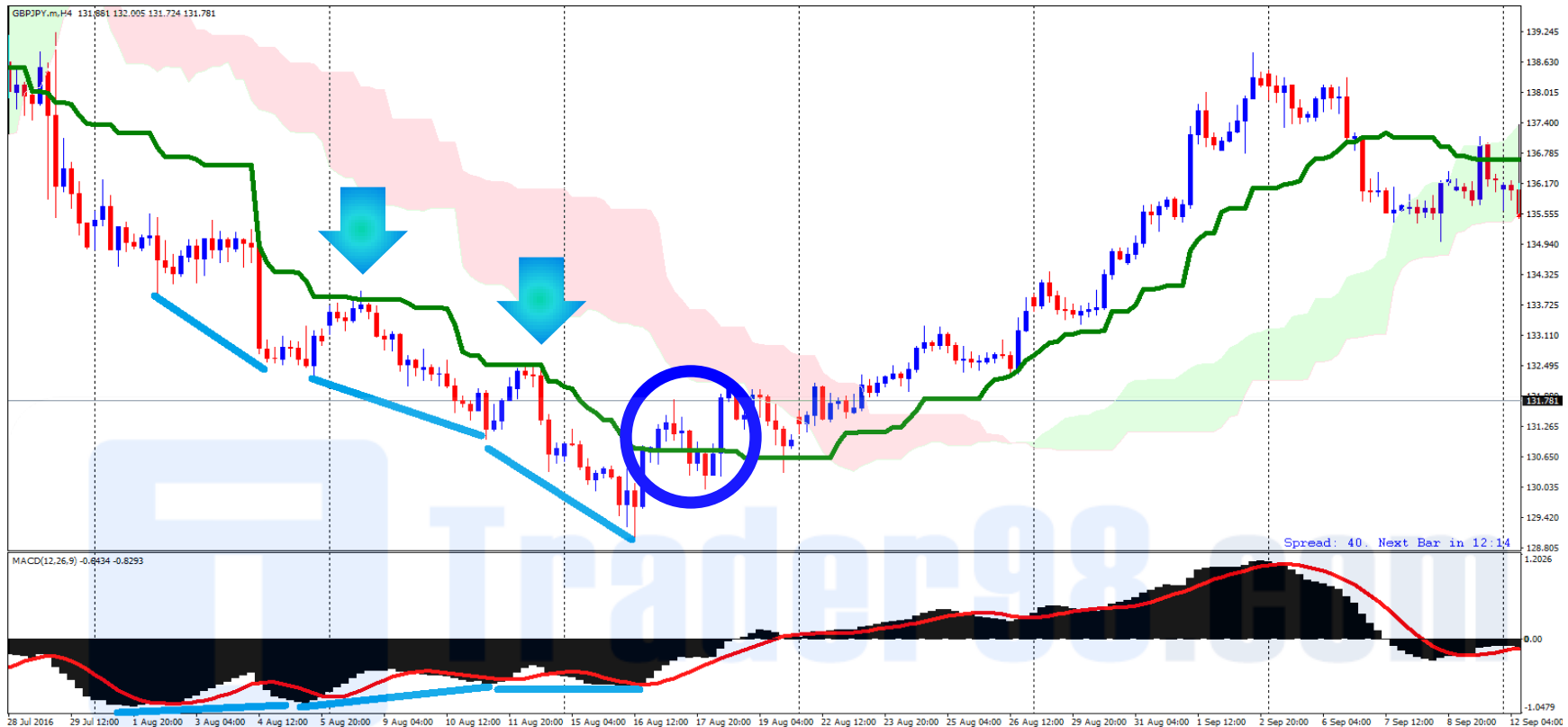
خط کیجن، مرجع خیلی خوبی برای تحلیل و تصمیم گیری هست

و تا زمانی که این خط شکسته نشه، نباید تحلیل و عکس العمل زود هنگام داشته باشیم.

این مسأله به ما این درس رو میده که هیچ وقت دنبال تشخیص زودهنگام تغییر روندها نباشیم

و همیشه سعی کنیم به قوانین استراتژی خودمون پایبند بمونیم و به اونها احترام بگذاریم.

۶. واگرایی



در عکس بالا، سه بار واگرایی مثبت داشتیم

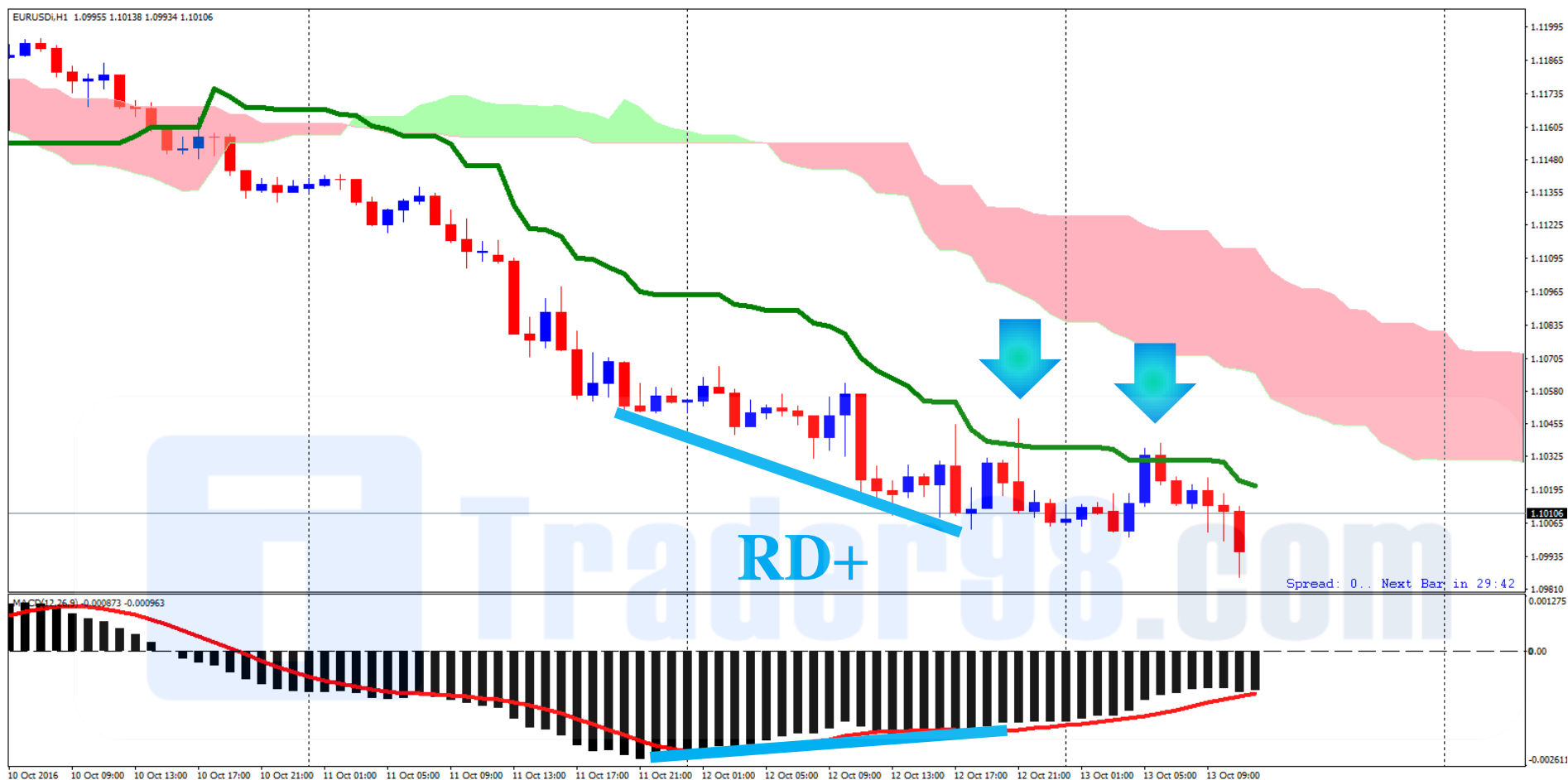
که دو بار اول با وجود اینکه میله های مکدی خم شدن و مکدی سیگنال بای داده،

ولی قیمت فقط تا خط کیجن تونسته صعود کنه

و با برخورد به خط کیجن، بهش عکس العمل نشون داده و برگشت کرده.

تنها در بار سوم که قیمت تونسته خط کیجن رو بشکنه، شاهد تغییر روند بودیم.

در نتیجه بعد از مشاهده واگرایی، بهتره تا شکسته شدن خط کیجن صبر کنیم و از ورودهای عجولانه پرهیز کنیم.



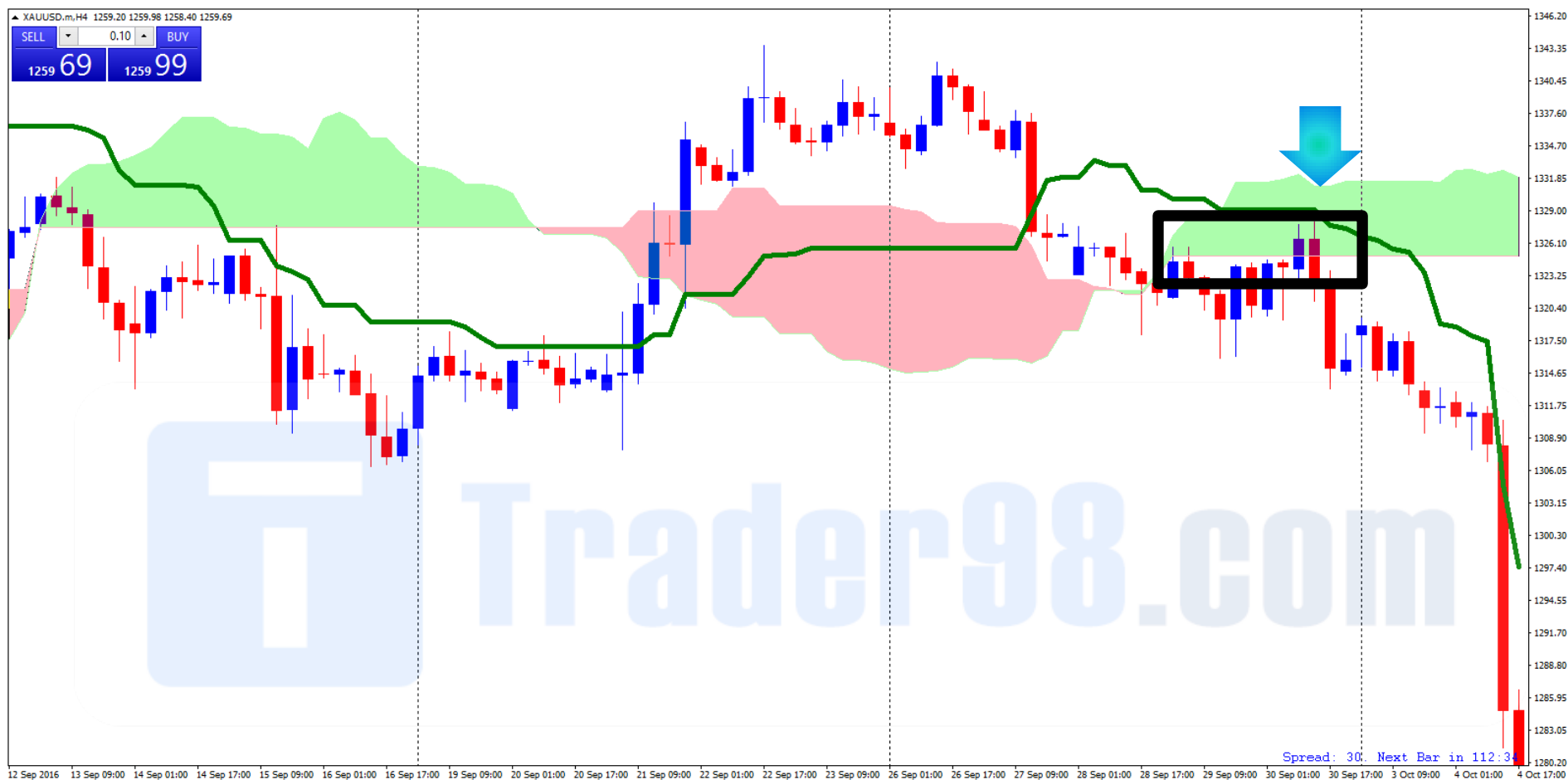
**در مورد بالا هم مشاهده میکنیم که با وجود ظهور واگرایی مثبت،
ولی قیمت نتوانسته خط کیجن رو کراس کند و هر بار که بهش رسیده،
به اون عکس العمل نشون داده و برگشت کرده.**

بعدش هم میبینیم که یه کف جدیدتر ساخته و اونهایی که با مشاهده واگرایی، بلافاصله پوزیشن زدن، ناکام شدن.

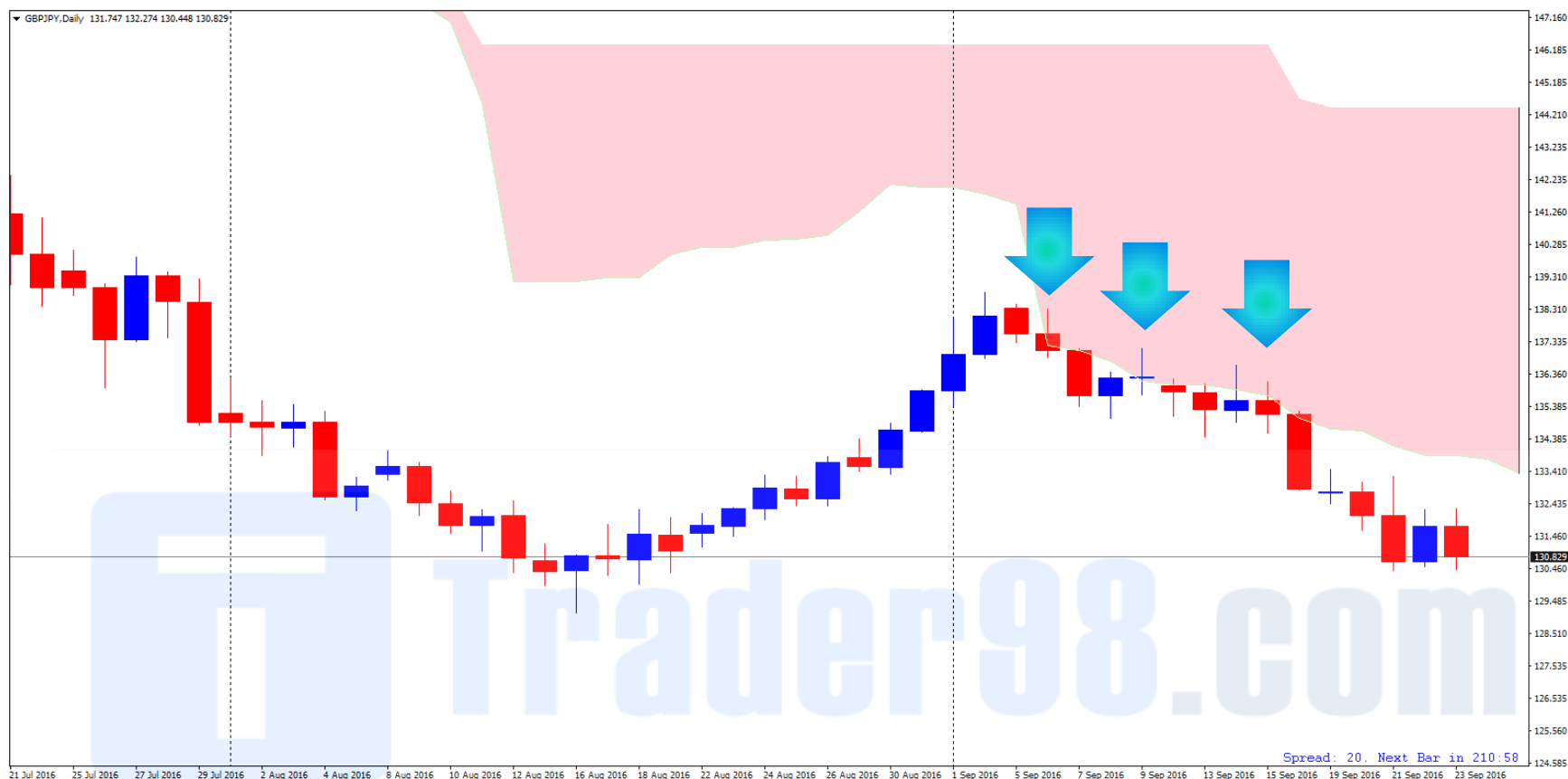
۷. عکس العمل قیمت به ابرهای کمو



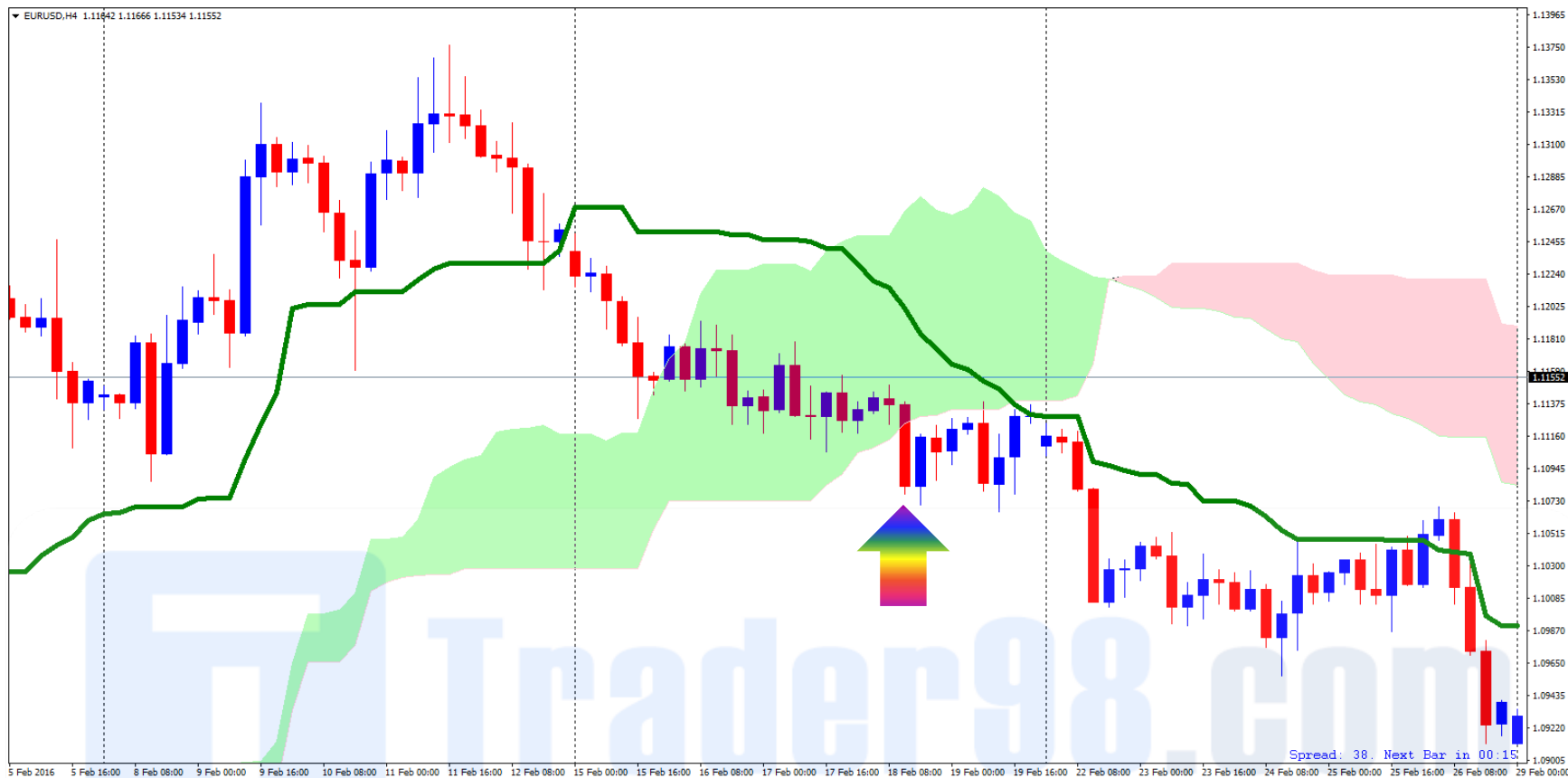
به محض برخورد قیمت به این دو مقاومت قوی، برگشت قیمت رخ داده است.
تشکیل یک کندل نزولی بعد از برخورد قیمت به این لول مقاومتی،
علامت خوبی مبنی بر ضعف قیمت در شکستن این سطح مقاومتی و برگشت اون هست
و یک سیگنال سل خوب رو به تریدر ایچی کار داده.



قیمت با وجود اینکه با کندل های صعودی به سمت ابر حرکت کرده، ولی به قسمت فلت لبه ابر (اسپن B) که نقش یک مقاومت قوی را دارد، برخورد کرده، همچنین خط کیجن هم در بالای قیمت بوده که اونهم کراس نشده. تشکیل کندل نزولی که بالای اون فلش زده شده، نشان از ضعف قیمت در کراس کردن ابر دارد و علامت خوبی برای ریزش قیمت هست که میبینیم بعد از اون ریزش خوبی صورت گرفته.



**قیمت پس از رسیدن به یک ابر ضخیم، نتوانسته به داخل ابر نفوذ کند
و تشکیل کندل نزولی، نشان از ضعف قیمت در عبور از ابر دارد.
لذا عکس العمل قیمت لحظه رسیدن به ابر، خیلی مهم و تعیین کننده هست.
اگر قسمت اعظم یه کندل هم بتونه داخل ابر بسته بشه، احتمال عبور قیمت از ابر زیاد هست.
هر بار بر خورد قیمت به لبه ابر و برگشت اون، یک سیگنال فروش محسوب میشه.**



**در عکس بالا بستن شدن یک کندل نزولی قوی (محلی که فلش بهش اشاره میکنه) در خارج از ابر،
نشاندهنده گراس شدن ابر کمو می باشد.**

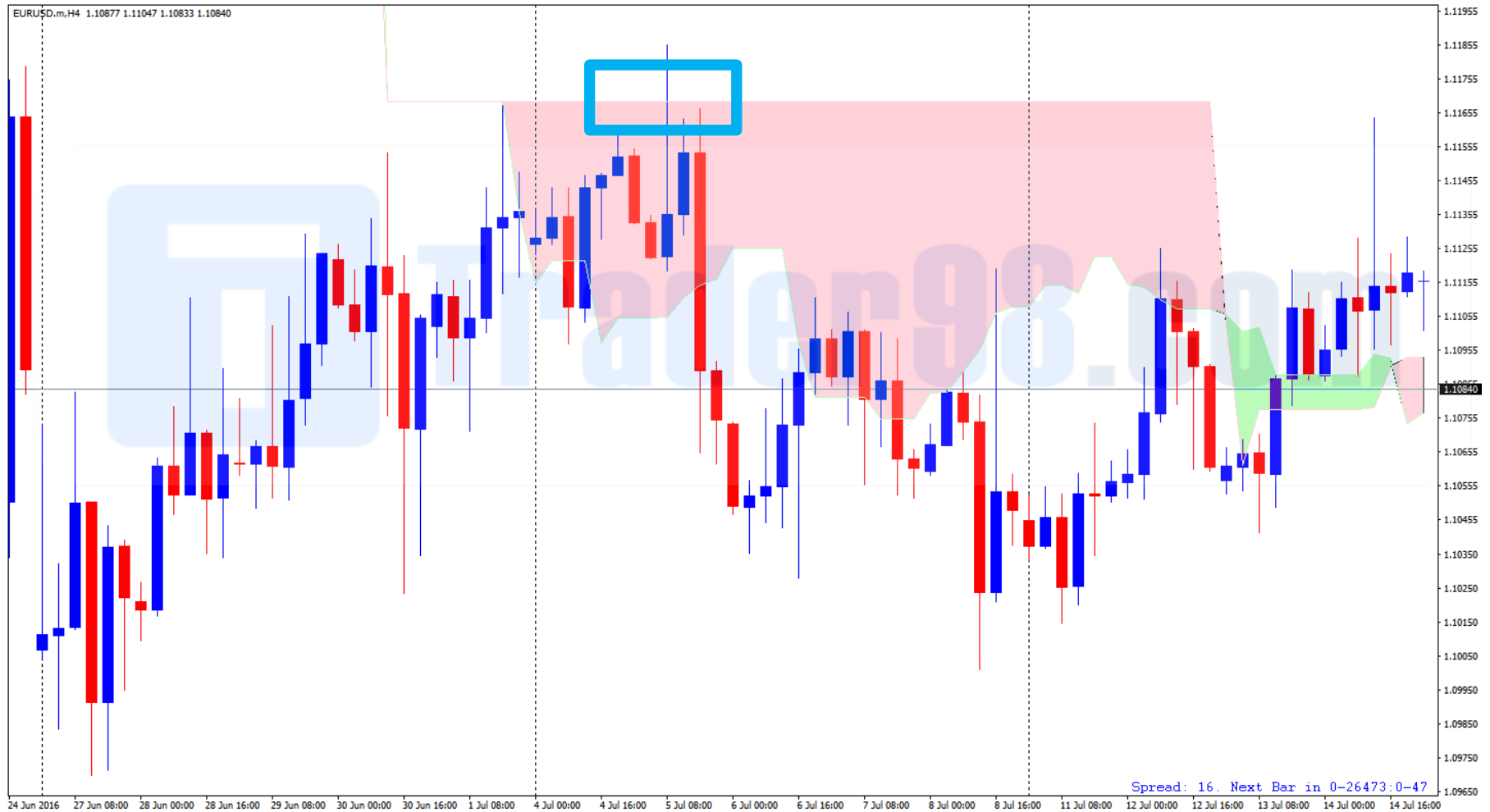
**دقت کنید که پس از آن، قیمت تا لبه ابر کمو و خط کیجن برگشت کرده
و با برخورد به این دو المان که دو مقاومت قوی در بالای قیمت محسوب میشن، برگشت کرده.
لذا بعد از عبور قیمت از ابر، نباید انتظار داشته باشیم که قیمت فوراً به حرکت خود ادامه بده
و باید احتمال برگشت قیمت و پول بک به لبه ابر رو در نظر داشته باشیم.**

جاهایی که اسپن B ابر کمو فلت می شه، بعنوان یک حمایت و مقاومت قوی در آینده عمل می کنه؛
 که میشه بعنوان نقاط احتمالی برگشت قیمت از اون استفاده کرد.



عکس فوق مربوط به زمان خبر جدایی انگلستان از اتحادیه اروپا (برگزیت) هست
 که قیمت قبل از شروع ریزش سنگین خودش، به یک محدوده مقاومتی قوی برخورد کرده
 که اینو از فلت شدن ابر کمو برای مدت زیادی در قسمت سمت چپ چارت متوجه میشیم.
 بعد از اون، قیمت شروع به برگشت کرده و ریزش خیلی خوبی رو داشته.

نقش مقاومت قوی فلت کمو (اسپن B)





در قسمت سمت راست چارت بالا، با وجود تشکیل یک کندل نزولی قوی که ذهنیت ادامه روند نزولی رو داره، قسمت فلت کمو که در گذشته چارت (سمت چپ) اتفاق افتاده، یک سطح حمایتی قوی رو ایجاد کرده. لذا فردی که ایچی رو روی چارنش داشته باشه، احتمال برگشت قیمت رو از این سطح حمایتی میده.



در عکس بالا دو سطح مقاومتی توسط اسپن B ابر کمو داریم، که یک لول مقاومتی رو ایجاد کردن.
 با وجود اینکه قیمت با یک کندل قوی صعودی به این لول رسیده،
 اما توان شکستن اونو نداشته و از همینجا برگشت کرده.
 لذا تریدری که از چارت ایچی استفاده میکنه، احتمال برگشت قیمت رو از این لول مقاومتی میده.



اگر قیمت با یک کندل ضعیف از ابر خارج شده باشه،

یا اینکه با کندلی از ابر خارج بشه که قسمت اعظم کندل داخل ابر باشه،

احتمال اینکه مجدداً وارد ابر بشه و با کندل قوی تری از اون خارج بشه، زیاده.

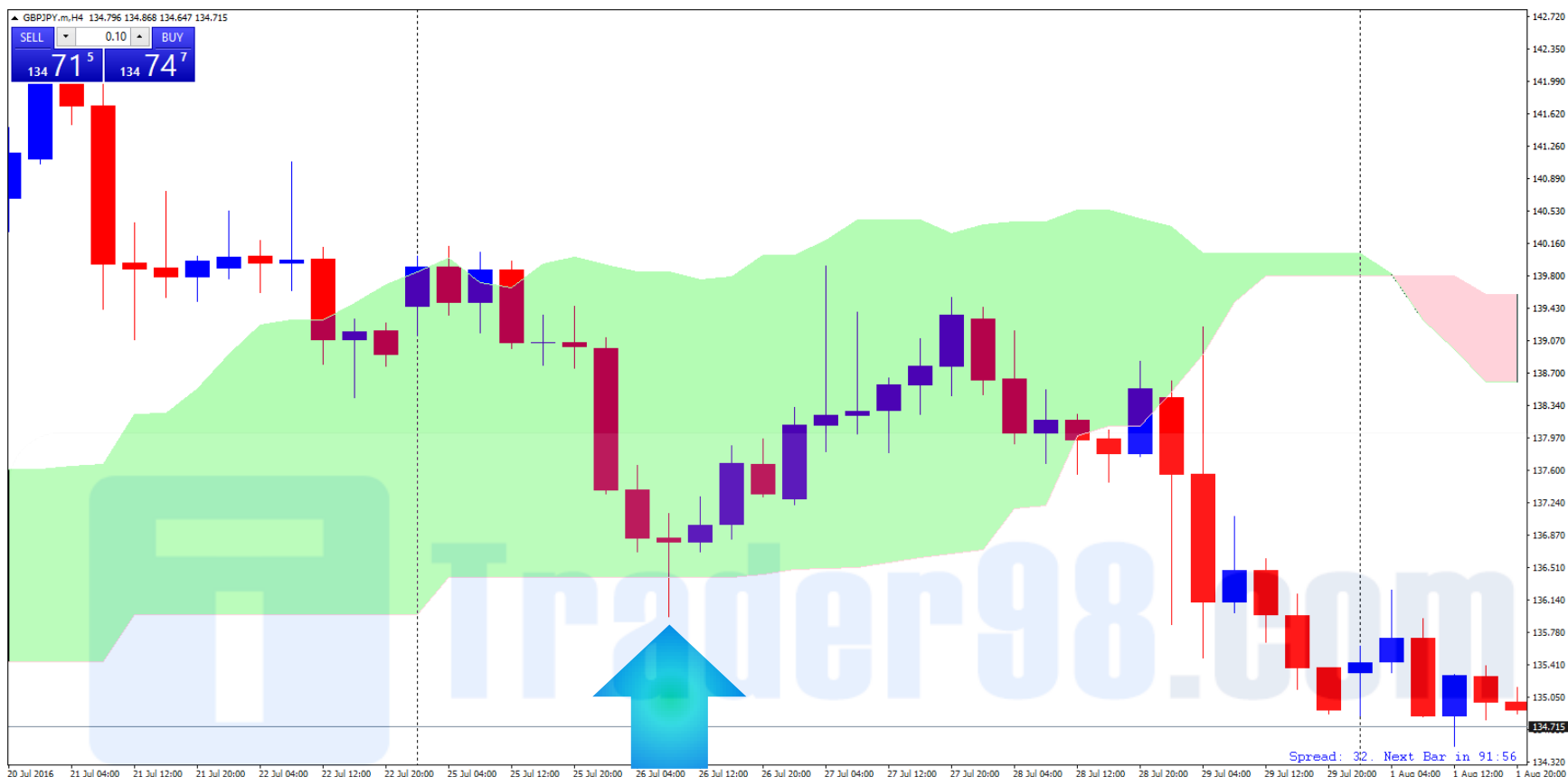
لذا اگر با ورود قیمت به ابر، پوزیشن گرفته باشیم، می بایست استاپ خودمون رو در بیرون از ابر

یعنی قسمتی که قیمت وارد ابر شده، قرار بدیم.

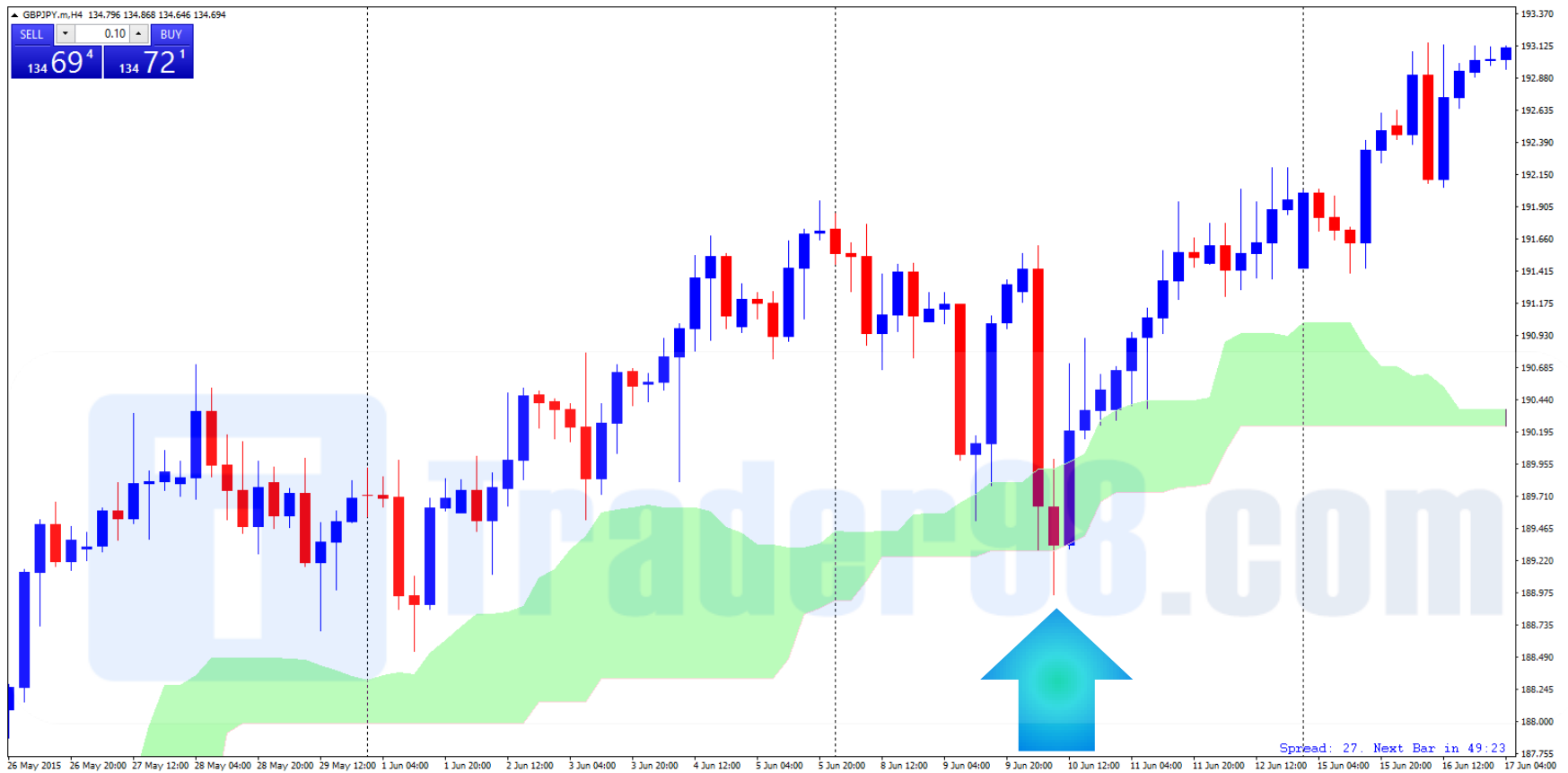
وقتی یک کندل سعی می کند یک ابر را کراس کند، ولی در زمان بسته شدن، فقط سایه آن در بیرون از ابر قرار می گیرد و قیمت قادر به کراس کردن کندل نشده، نشان دهنده قوی بودن سطح مقاومتی یا حمایتی آن ابر دارد و لذا بعد از آن می توان، سریع پوزیشن گرفت.



بلافاصله بعد از بسته شدن این کندل نزولی با سایه بزرگ در قسمت پایین که نشان از ضعف قیمت در کراس کردن سطح حمایتی ابر دارد، موقعیت بسیار خوبی برای گرفتن پوزیشن بای هست، البته با استاپ زیر ابر!



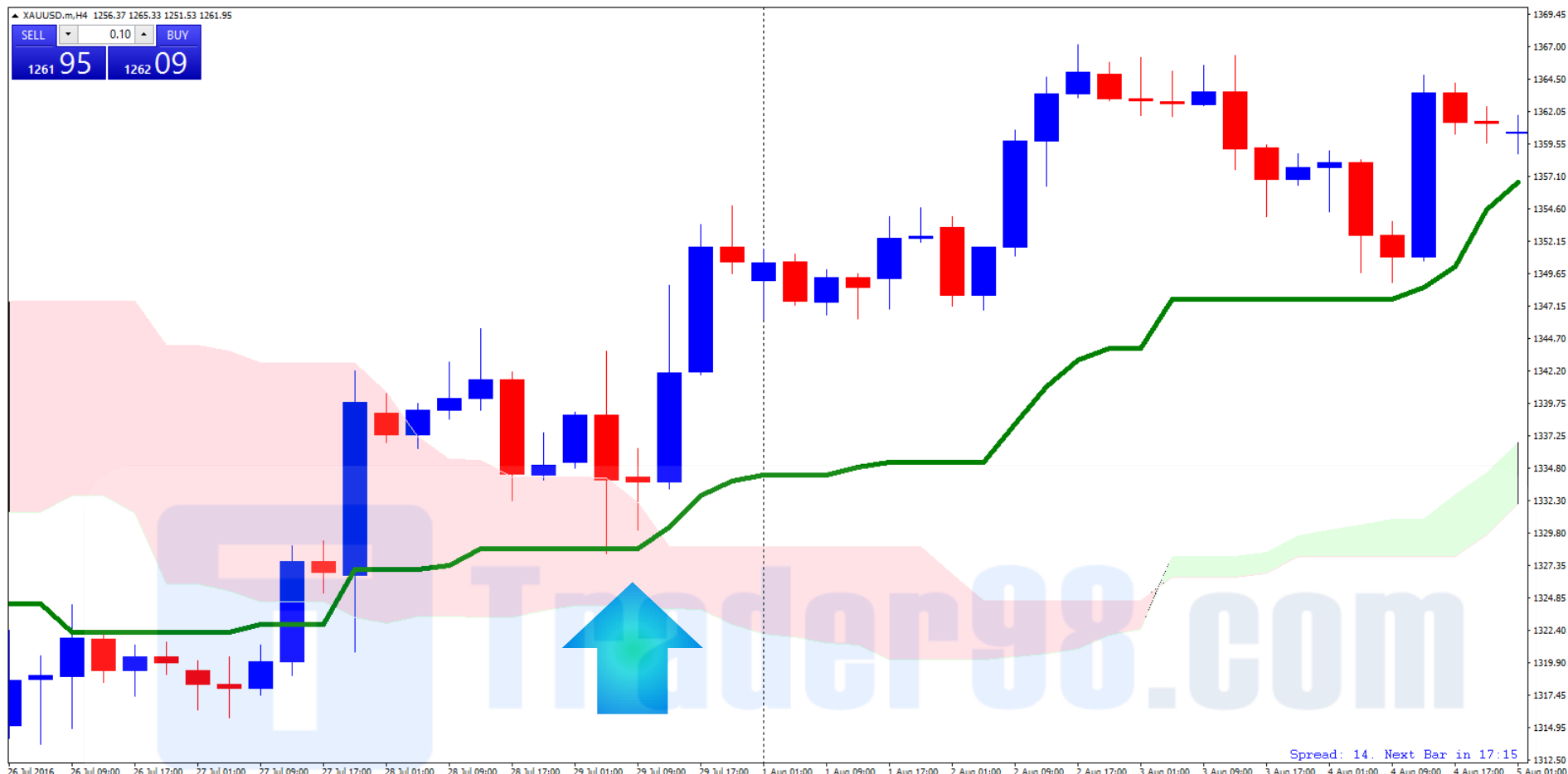
هنگام بر خورد قیمت با لبه ابر جهت خروج، تشکیل یک کندل دوجی با سایه نسبتاً بلند در پایین آن، علامت خوبی مبنی بر ضعف قیمت در خارج شدن از این قسمت ابر بوده. همین کندل، یک سیگنال بای کوتاه مدت صادر میکند. نهایتاً قیمت از لبه سمت راست ابر تونسته خارج بشه.



**نقش حمایتی لبه ابر (اسپن B)،
 قیمت را هنگام نزول،
 به سمت بالا هل داده است.**



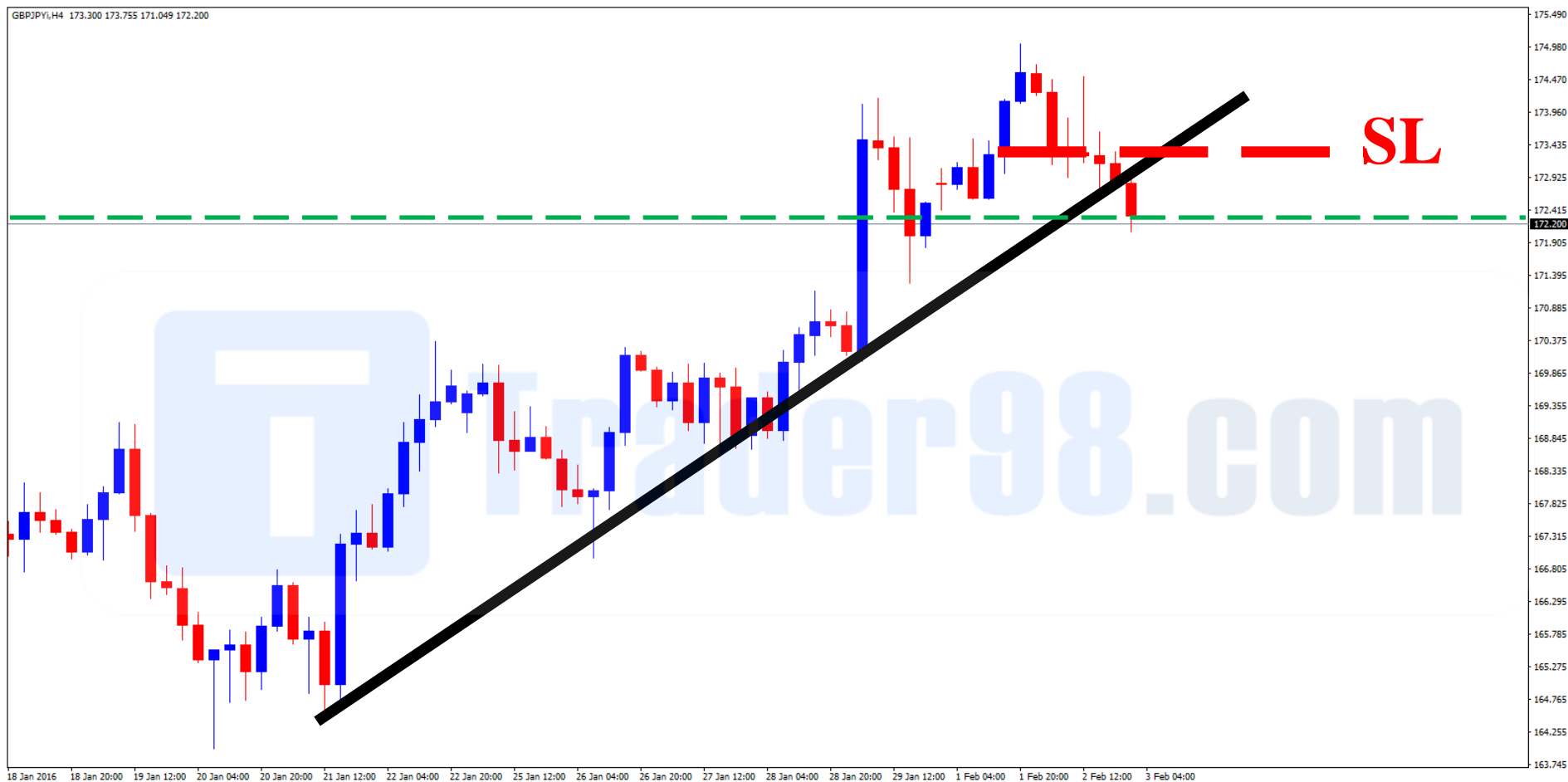
**در عکس بالا علائم قوی برگشت رو مشاهده میکنیم
و هر تریدری با دیدن چارت بالا، احتمال اینکه پیش بینی روند نزولی رو بکنه، زیاد هست.
حالا همین موقعیت رو با چارت ایچی در صفحه بعد ببینیم.**



در اینجا تحلیل ما فرق داره:

قیمت پس از عبور از یک ابر نزولی، به سمت لبه ابر برگشت کرده
 که فلت بودن خط کیجن هم یکی از دلایل جذب قیمت هست.
 ولی قیمت به محض برخورد به خط کیجن، برگشت کرده
 و بعلا خروج موفقیت آمیز قیمت از ابر، احتمال صعود قیمت، خیلی بیشتر از نزول اون هست.

نکته مهم در تعیین استاپ لاس



تصور کنین با شکسته شدن خط روند فوق و مشاهده یک کندل نزولی قوی که زیر خط روند بسته شده،
یه پوزیشن سل بزنیم و استاپ را در بالای "های" کندل قبلی بگذاریم.



مشاهده میکنین که قیمت برگشته و استاپ پوزیشن رو زده و بعدش حسابی ریزش داشته.
در نتیجه به یاد داشته باشید که همیشه استاپ رو در آخرین سقف یا کف قیمت قرار بدین
و انتظار حرکات اصلاحی رو داشته باشین.

همچنین با حرکت اولیه قیمت، فوری پوزیشن خودتون رو ریسک فری نکنین و استاپ پوزیشن رو جابجا نکنین!
صبر کنین قیمت نوسان و اصلاح خودشو انجام بده
و بعد از اون، پوزیشن خودتون رو ریسک فری کنین.

بررسی سیگنال های جفت ارز پوندین در تایم ۴ ساعته در دو ماه اخیر



اولین سیگنال سل با عکس العمل قیمت به خط کیجن در یک روند نزولی ایجاد شده است.
محل صحیح استاپ در بالای خط روند

اولین سیگنال در ماه آگوست، یک سیگنال سل هست که در یک روند نزولی ایجاد شده است.

این پوزیشن می بایست تا زمان اطمینان از شکسته شدن خط روند و تثبیت قیمت در بالای خط کیجن، حفظ شود.
در عکس بالا در هفته سوم ماه آگوست، یک کندل صعودی همزمان خط روند نزولی و خط کیجن رو کراس کرده که می بایست در این زمان، پوزیشن سل قبلی رو بسته و یه پوزیشن بای بزنیم.



**دومین سیگنال، با شکسته شدن روند نزولی قبلی و کراس شدن خط کیجن، حاصل می شود
که این پوزیشن هم تا زمان شکسته شدن خط روند صعودی و کراس شدن خط کیجن، می بایست حفظ شود.
در محلی که دایره کشیده شده، هم خط روند شکسته شده و هم قیمت در زیر خط کیجن تثبیت شده.
لذا زمان مناسبی برای بستن پوزیشن بای قبلی و باز کردن پوزیشن سل هست.**



دقت کنید که استاپ پوزیشن سل می بایست حتماً در سقف قیمتی اخیر باشد، وگرنه استاپ ما زده می شود!
چون ما پوزیشن سل را درون ابر زده ایم، امکان نوسان قیمت در ابر و رسیدن قیمت تا بالای ابر وجود دارد
که میبینیم همین اتفاق هم افتاده و قیمت تا بالای ابر کمو هم رفته، ولی همونجا با مقاومت لبه ابر مواجه شده
و به سمت پایین برگشت کرده و نهایتاً از ابر خروج موفق داشته است.
بعد از شکسته شدن خط روند ثانویه، منتظر کراس شدن خط کیجن با یک کندل صعودی قوی می مانیم.
بعد از اطمینان از شکسته شدن خط کیجن، پوزیشن سل را بسته و بای می زنیم.



آخرین پوزیشن بای ما بعلت کندل نزولی قوی و غیرمنتظره ۷ اکتبر، با ضرر بسته میشه.

لذا در صورتیکه همیشه برای معاملاتمون، حد ضرر منطقی قرار بدیم، حتی در چنین موقعیتی هم

با یک ضرر منطقی مواجه میشیم و حسابمون کال نمیشه.

در زمانیکه بیشتر تحلیل ها روی پوند، صعودی بود، متأسفانه بعضی از دوستان با همین کندل نزولی قوی،

حسابشون کال شد؛ چون برای پوزیشنشون، حد ضرر نگذاشته بودن!

«برآیند سیگنال های دو ماه و نیم اخیر»

۴	تعداد سیگنال
۱	تعداد سیگنال های ضرر ده
- 230 PIP	بدترین ضرر
780 PIP	برآیند کلی سیگنال ها

میبینیم که در تایم ۴ ساعته، بعلت کمتر بودن تعداد سیگنال ها و موقعیت ها، مقدار خطای سیگنال ها خیلی کم می باشد و برآیند کلی خیلی عالی هست. چون مقدار سود روندهای طولانی مدت، خیلی بیشتر از ضرر سیگنال های کوتاه مدت و ضرر ده هستند. لذا بهتر است با مشاهده علائم برگشتی، به طمع کسب سود بیشتر در باز کردن پوزیشن، هیچ عجله ای نداشته باشیم و تا شکسته شدن خط روند و ظهور سیگنال های مطمئن، منتظر بمانیم. سعی کنیم برای به بار نشستن تحلیلمون، صبور باشیم و از ضررهایی که بخاطر استاپ بالا میخوریم، اصلاً ناراحت نشیم. چون هر وقت به گذشته چارت نگاه می کنیم، روندهای طولانی مدت که پتانسیل سود رسانی بالایی رو داشتن، خیلی بیشتر از روندهای کوتاه مدت و ضرر ده هستن و تنها کسی برنده است که در هر موقعیت بوجود آمده، ریسک منطقی کند.

در پایان بر خود لازم میدانم از زحمات استاد عزیزم جناب اوجی
که در فهم و درک صحیح من از اصول، جزئیات و نکات مهم استراتژی ایچی،
نقش به سزایی داشتن، کمال تشکر و قدردانی رو داشته باشم.

لطفاً نظرات، پیشنهادات و انتقادات سازنده خود را

برای پربارتر شدن و رفع نواقص این جزوه،

حتماً به ایجاب انعکاس بدین.

(آیدی تلگرام من: @Mard2015)

با آرزوی بهترین ها برای دوستان سخت کوش و فعال - «مهرماه ۱۳۹۵»